



АДМІНІСТРАЦІЯ  
МИРНІВСЬКОГО  
СІЛЬСЬКОГО ПОСЕЛЕННЯ  
СИМФЕРОПОЛЬСЬКОГО РАЙОНУ  
РЕСПУБЛІКИ КРИМ

АДМИНИСТРАЦИЯ  
МИРНОВСКОГО  
СЕЛЬСКОГО ПОСЕЛЕНИЯ  
СИМФЕРОПОЛЬСКОГО  
РАЙОНА РЕСПУБЛИКИ КРЫМ

КЪЫРЫМ ДЖУМХУРИЕТИ  
СИМФЕРОПОЛЬ  
РАЙОНЫНЫНЪ  
МИРНОЕ КОЙ  
ЕРЛЕШМЕСИ

---

## ПОСТАНОВЛЕНИЕ

от «01» октября 2025 года

№ 218/02-05/25

с. Мирное

**Об утверждении Прогноза социально-экономического развития  
муниципального образования Мирновское сельское поселение  
Симферопольского района Республики Крым на 2026 год и плановый  
период 2027 – 2028 годы**

В соответствии со ст. 173 Бюджетного Кодекса РФ, Федеральным законом от 06.10.2003 № 131-ФЗ «Об общих принципах организации местного самоуправления в Российской Федерации», Уставом муниципального образования Мирновское сельское поселение Симферопольского района Республики Крым, администрация Мирновского сельского поселения Симферопольского района Республики Крым, -

**ПОСТАНОВЛЯЕТ:**

1. Утвердить Прогноз социально-экономического развития муниципального образования Мирновское сельское поселение Симферопольского района Республики Крым на 2026 – 2028 годы согласно приложению.

2. Постановление администрации Мирновского сельского поселения от 10.10.2024 № 187/02-05/24 «Об утверждении Прогноза социально-экономического развития муниципального образования Мирновское сельское поселение Симферопольского района Республики Крым на 2025 год и плановый период 2026 – 2027 годы» считать утратившим силу.

3. Опубликовать (обнародовать) настоящее решение на сетевом издании «Официальный сайт Мирновского сельского поселения Симферопольского района Республики Крым» <https://mirnoe-crimea.ru/>, на официальном сайте Мирновского сельского поселения Симферопольского района Республики Крым в структуре официального Портала Правительства Республики Крым Интернет: [http:// mirnovskoe.rk.gov.ru](http://mirnovskoe.rk.gov.ru), а также путем



Приложение  
к постановлению администрации  
Мирновского сельского поселения  
Симферопольского района  
Республики Крым  
от 01.10.2025 № 218/02-05/25

**Прогноз социально-экономического развития муниципального образова-  
ния Мирновское сельское поселение Симферопольского района Респуб-  
лики Крым на 2026 год и плановый период 2027-2028 годы**



с. Мирное, 2025 г.

## Введение

Прогноз социально-экономического развития Мирновского сельского поселения Симферопольского района Республики Крым на 2026 год и на плановый период 2027 и 2028 годы разработан в соответствии с Бюджетным кодексом Российской Федерации, п. 6 ст. 17 Закона РФ от 06.10.2003 № 131-ФЗ «Об общих принципах организации органов местного самоуправления в Российской Федерации», Федеральным законом от 20.03.2025 №33-ФЗ «Об общих принципах организации местного самоуправления в единой системе публичной власти», Законом РФ от 28.06.2014 № 172-ФЗ «О стратегическом планировании в Российской Федерации», Законом Республики Крым от 02.06.2015 № 108-ЗРК/2015 «О стратегическом планировании в Республике Крым», Уставом муниципального образования Мирновское сельское поселение Симферопольского района Республики Крым.

Прогноз разрабатывается на основе анализа сложившейся ситуации в экономике, тенденций ее развития, а также территориального развития поселения.

Показатели прогноза разработаны на базе данных представленных организациями, расположенными на территории поселения, муниципальными учреждениями поселения, а также на основании информации администрации Мирновского сельского поселения.

В первую очередь, к ним относятся показатели, характеризующие объекты социальной сферы, в частности культуры, жилищного и коммунального хозяйства, благоустройства, дорожного и земельного хозяйства. Прогнозирование выполнялось по фактическим данным 2025 года, а также ожидаемой оценке состояния до конца 2026 года и прогнозу развития на среднесрочный период, исходя из анализа сложившихся тенденций, конкретных социально-экономических условий и перспективных оценок.

Разработка основных параметров прогноза развития на 2026 год и плановый период 2027-2028 годов осуществлялась по умеренно- оптимистическому варианту, ориентированному на относительно устойчивое восстановление экономики, к созданию условий для ее модернизации.

Прогноз социально-экономического развития поселения ориентирован на рациональное использование имеющегося потенциала и возможностей поселения: экономической базы, производственной инфраструктуры, социальной сферы, земельных и других ресурсов.

Основной целью Прогноза является решение социально-экономических проблем территории сельского поселения и повышение на этой основе уровня жизни населения, развития экономического потенциала.

**Основные тенденции социально-экономического развития  
Мирновского сельского поселения  
на 2026 год и плановый период 2027 - 2028 годов**

Основные приоритеты социально-экономического развития Мирновского сельского поселения в среднесрочной перспективе:

- 1) создание условий для комфортного проживания населения путем реализации мероприятий по благоустройству территории поселения, содержанию и ремонту муниципальных дорог местного уровня;
- 2) повышение качества, доступности и разнообразия, предоставляемых гражданам муниципальных услуг;
- 3) улучшение санитарно-эстетического состояния территории поселения;
- 4) повышение уровня физкультурно-оздоровительной и профилактической работы с населением, пропаганда и поддержание здорового образа жизни;
- 5) экономия и рациональное использование энергетических ресурсов, разработка мер, стимулирующих энергосбережение и повышение энергетической эффективности в сфере уличного освещения населенных пунктов поселения;
- 6) комфортность условий жизнедеятельности населения сельского поселения независимо от ЧС природного и техногенного характера, снижения количества несчастных случаев гибели людей;
- 7) создание благоприятного и предпринимательского климата, формирование инфраструктуры поддержки предпринимательства;
- 8) повышение прозрачности бюджетов и бюджетных процессов, оптимизация структуры расходов.

**I. Географическое положение Мирновского сельского поселения**

Мирновское сельское поселение входит в состав муниципального образования Симферопольский район Республики Крым (далее также – Симферопольский район, муниципальный район, район).

Поселение расположено в центральной части Симферопольского района Республики Крым к северо-западу от города Симферополь в долине реки Салгир. Территория сельского поселения расположена в основном по левому берегу реки.

Территория сельского поселения граничит:

- на юго-востоке с городским округом Симферополь;
- на западе с Перовским сельским поселением;
- на севере с Укромновским сельским поселением и городским округом Симферополь;
- на северо-востоке с Молодежненским сельским поселением.

Официальное наименование муниципального образования: Мирновское сельское поселение Симферопольского района Республики Крым. Законом Рес-

публики Крым от 05.06.2014 № 15-ЗРК «Об установлении границ муниципальных образований и статусе муниципальных образований в Республике Крым» Мирновское сельское поселение наделено статусом сельского поселения.

Площадь в границах Мирновского сельского поселения составляет 4469 га.

На 2025 г численность Мирновского сельского поселения составила 14304 человек, из которых мужчины 6 522 человек или 45,6%, женщины 7782 человек или 54,4%.

В состав Мирновского сельского поселения входит 3 населённых пункта: село Мирное, село Белоглинка, село Грушевое.

Административным центром муниципального образования Мирновское сельское поселение Республики Крым является село Мирное.

Основные внешние транспортные связи Мирновского сельского поселения с городским округом город Симферополь и соседними территориями осуществляются по автомобильным дорогам общего пользования регионального значения Западный обход г. Симферополя, Восточный обход г. Симферополя, Симферополь - Евпатория и Граница с Украиной - Симферополь - Алушта - Ялта.

Село Мирное занимает большую часть муниципального образования и расположено в южной части поселения на границе с городом Симферополем.

Населенный пункт с. Белоглинка своим расположением тяготеет к автомобильной дороге общего пользования регионального значения Симферополь - Евпатория и расположено в северо-восточной части сельского поселения.

Экономико-географическое положение, природные факторы явились определяющими при формировании элементов социальной инфраструктуры и пространственно-планировочной организации территории Мирновского сельского поселения. Находясь в непосредственной близости к городу Симферополю, сельское поселение имеет ряд особенностей в уровне развития социальной сферы и экономики. Близость к городу и развитая транспортная инфраструктура обеспечивают миграционные потоки трудовых ресурсов и более полное культурно-бытовое обслуживание населения, что имеет важное значение для определения уровня урбанизации и распространения городского образа жизни на сельскую местность. Данный факт является одним из стимулов активного приобретения горожанами загородного жилья на территории сельского поселения. Приоритетным направлением развития экономики сельского поселения является сельскохозяйственное производство. Основными направлениями в этой сфере являются выращивание плодово-ягодных, зерновых, технических культур, а также овощеводство защищенного грунта.



## **II. Оценка демографической ситуации, трудовых ресурсов, уровня жизни населения**

Мирновское сельское поселение входит в агломерацию г. Симферополь. Все населённые пункты муниципального образования находятся не более чем в 15-минутной транспортной доступности от республиканского центра г. Симферополь и имеют с ним тесные трудовые и культурно-бытовые связи. Муниципальное образование имеет удобную транспортную доступность с г. Симферополем, соответственно территория поселения имеет высокий рекреационный потенциал и, следовательно, привлекательна для создания и развития дачных и садоводческих посёлков. Мирновское сельское поселение входит в зону активного взаимодействия с г. Симферополем.

Мирновское сельское поселение относится к числу наиболее густонаселённых муниципальных образований (более 200 чел. на квадратный километр) Симферопольского муниципального района. Сельское поселение плотно прилегает к г. Симферополю, формируя его пригороды является фактически частью городской инфраструктуры.

Градации населенных пунктов по численности населения.

В состав Мирновского сельского поселения входит 3 населённых пункта, административным центром сельского поселения является село Мирное.

Мирновское сельское поселение входит в число наиболее крупных по численности муниципальных образований Симферопольского района и занимает 4 место или 7,5 % от всей численности Симферопольского района. Общая численность населения Мирновского сельского поселения в разрезе по населённым пунктам составила 14 304 чел.

### **Численность населения Мирновского сельского поселения в разрезе по населённым пунктам, чел.**

| п/п | Наименование населённого пункта | Численность населения, чел. |
|-----|---------------------------------|-----------------------------|
| 1.  | село Мирное                     | 11 741                      |
| 2.  | село Белоглинка                 | 2458                        |
| 3.  | село Грушевое                   | 105                         |
|     | Всего                           | 14 304                      |

В настоящее время благодаря демографической политике, проводимой государством по стимулированию рождаемости и укреплению института семьи, в поселении наметилась положительная тенденция рождаемости. За последних

четыре года число родившихся превышало число умерших, что позволяет говорить о положительном естественном приросте.

Положительное влияние на демографическую ситуацию в сельском поселении оказывает и механический прирост. Приток населения связан с выгодным экономико-географическим положением Мирновского сельского поселения. Близость Мирновского сельского поселения к г. Симферополю делает территорию сельского поселения привлекательной для проживания и строительства жилья.

### **III. Состояние социально-экономического комплекса**

#### **Мирновского сельского поселения**

##### **3.1. Экономическая база Мирновского сельского поселения**

###### **3.1.1 Сельское хозяйство**

Сельскохозяйственный потенциал базируется на совокупности благоприятных агроклиматических ресурсов территории: теплый климат, плодородные почвы, осадки, гидрография, солнечное сияние, количество температур, выше 10° С, - которые позволяют выращивать многие теплолюбивые сельскохозяйственные культуры и способствуют развитию виноградарства, садоводства, овощеводства, молочного и мясного скотоводства и птицеводства.

Мирновское сельское поселение расположено на границе степной и предгорной ландшафтных зон с преобладанием дерново-карбонатных почв, которые характеризуются как плодородные и являются благоприятными для ведения сельского хозяйства, особенно полеводческого типа. Сельское поселение имеет ярко выраженный сельскохозяйственный вид использования территории (крупные возделываемые участки, подъезды к ним, ставки для орошения и пр.) и характеризуется как земледельческий тип хозяйствования с преобладанием пашен и пастбищ.

По территории Мирновского сельского поселения протекает главная река Крыма - р. Салгир, а также расположены сеть прудов и ставков, которые используются для орошения, однако все они находятся в восточной части поселения, а земли сельскохозяйственного назначения - в западной.

В структуре земель Мирновского сельского поселения земли сельскохозяйственного назначения являются пригодными для любого сельскохозяйственного использования на основе состояния почвы, климата и наличия источников орошения. Близкое расположение к г. Симферополю требует ведения пригородного типа хозяйствования с целью обеспечения продуктами питания как самого сельского поселения, так и республиканского центра.

Таким образом, основными видами сельскохозяйственной деятельности на территории Мирновского сельского поселения могут быть:

- выращивание фруктовых садов;
- овощеводство закрытого грунта;

- молочное и мясное скотоводство;
- складская деятельность в области агропромышленного комплекса.

### **Современное развитие сельского хозяйства. Состояние территорий сельскохозяйственного назначения**

Сельское хозяйство в структуре экономики Мирновского сельского поселения имеет важное значение для обеспечения потребности местного населения, а также жителей города Симферополя в основных продуктах питания: молочная продукция, яйцо, птица, овощи, ягоды и фрукты.

Особо ценных земель сельскохозяйственного назначения на территории Мирновского сельского поселения, подлежащих особой охране и имеющих особой приоритет в использовании, нет.

Наибольший приоритет в области растениеводства отдан выращиванию овощей закрытого и открытого грунта. Животноводство на территории поселения представлено в личных подсобных хозяйствах населения.

В животноводстве значительную долю производства обеспечивают личные подсобные хозяйства населения, на долю которых приходится наибольшая численность поголовья скота в границах Мирновского сельского поселения, а также птицеводство.

На территории Мирновского сельского поселения садоводческие товарищества представлены немногочисленно (СНТ «Дзержинец», СПК «Полет», СНТ «Домостроитель», СНТ "Радуга", СНТ «Мир» и СНТ «Единство»).

На территории Мирновского сельского поселения на момент разработки генерального плана около 1350 га сельскохозяйственных угодий не используется, что свидетельствует о возможностях дальнейшего развития сельскохозяйственной деятельности с вовлечением в производственную деятельность неиспользуемых земель сельскохозяйственного назначения.

В Мирновском сельском поселении основными видами сельского хозяйства является:

1. В растениеводстве:
  - овощеводство закрытого и открытого типа.
2. В животноводстве (в личных подсобных хозяйствах населения):
  - птицеводство.

### **3.1.2 Промышленное производство.**

К основным факторам, способствующим развитию промышленности Мирновского сельского поселения относятся:

- близость к республиканскому центру г. Симферополю;
- высокая обеспеченность базовыми инфраструктурами: наличие железной дороги и автомагистрали регионального значения, с выходами на внешние связи района с другими районами республики, сетями по передаче и распределению электро- и теплоэнергии, воды и пр., магистральных газопроводов;

- широкий и доступный рынок сбыта;
- наличие на территории сельского поселения участков, доступных для инвестирования в развитие промышленности;
- сельскохозяйственная специализация.

На территории Мирновского сельского поселения отсутствуют крупные промышленные предприятия. Основу промышленного производства муниципального образования составляют предприятия пищевой промышленности.

Специализация пищевой промышленности сельского поселения тесно связана с сельским хозяйством, и заключается в переработке, выращенной на территории муниципального образования сельскохозяйственной продукции.

Пищевая промышленность представлена в основном небольшими предприятиями и цехами.

### **3.1.3 Туризм**

Мирновское сельское поселение обладает потенциалом для развития познавательного и экскурсионного туризма.

Наиболее значимым объектом туризма на территории Мирновского сельского поселения является Мемориал жертвам фашистской оккупации Крыма 1941-1944 гг.

Мемориал открыт на месте, где с ноября 1941 по апрель 1944 годов находилось зловещее место заключения для советских военнопленных и гражданских лиц, а после войны братская могила погибших узников лагеря. По различным данным за время функционирования лагеря, а также находящихся неподалёку местах расстрелов, погибло от 8 до 15 тыс. человек, в том числе, участники патриотического подполья Симферополя и других мест Крыма.

В 1970-е годы на территории концлагеря проводились раскопки. Из-под земли были извлечены останки жертв и перезахоронены в братской могиле. На месте массовых казней установлена мемориальная стела и иные памятные знаки.

28 ноября 2012 года депутаты Верховного Совета Крыма приняли Постановление об объявлении бывшего концлагеря историческим памятником местного значения «Концлагерь «Красный».

8 мая 2015 года мемориал узникам концлагеря «Красный» посвящённый всем жертвам нацистов и их пособников в Крыму был открыт.

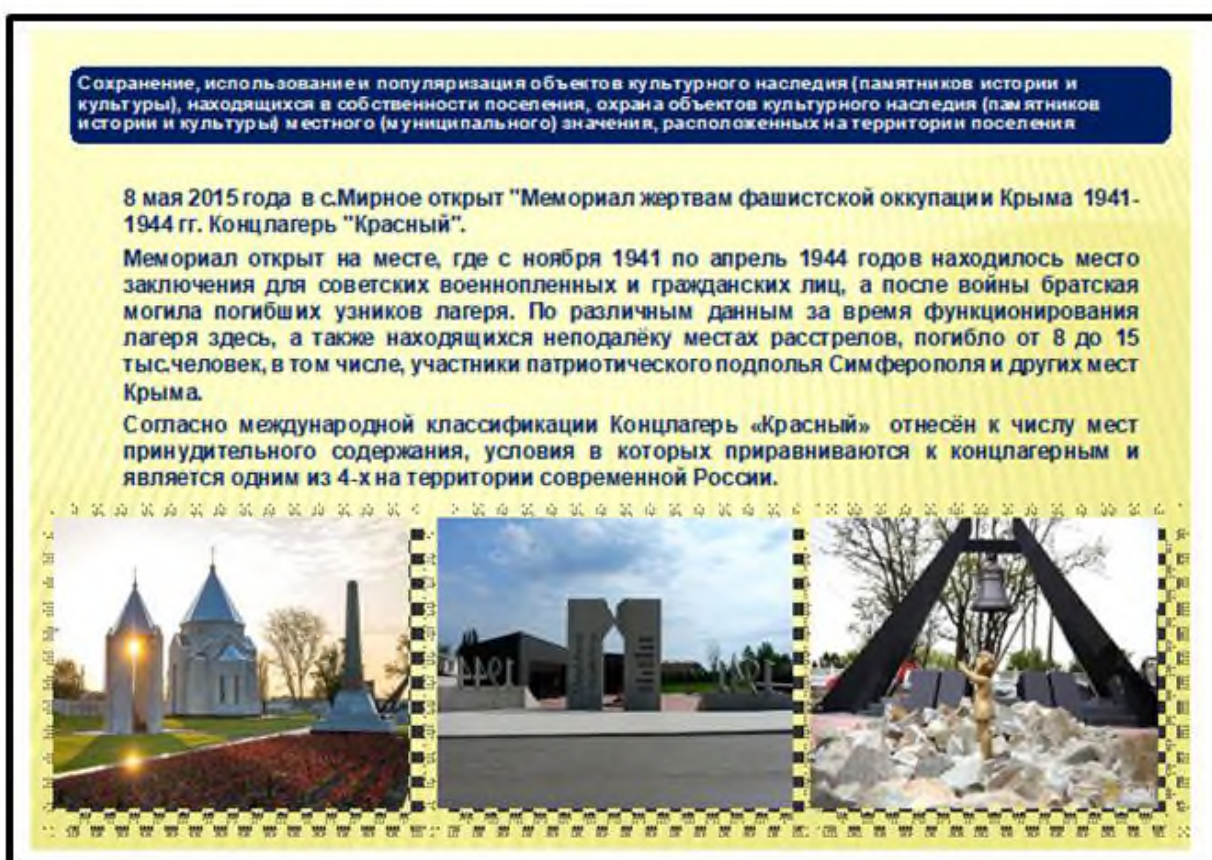
Экспозиция музея содержит документы и экспонаты, рассказывающие об узниках концлагеря, истории трагических мест расправ фашистов над советскими гражданами. Её материалы бесстрастно подтверждают, что концлагерь на территории бывшего совхоза «Красный» - лагерь смерти в котором уничтожение людей было поставлено «на поток», одно из свидетельств тому многочисленные «наручники» из проволоки.

Скульптура-памятник жертвам концлагеря, установленная перед зданием

музея, воссоздает собирательный образ узников – мужчины, женщины, партизаны, военнопленные, дети – которые изображены в расстрельной яме. Узники поднимают вверх младенца как символ надежды на то, что память о павших в фашистских застенках не будет забыта грядущими поколениями.

Памятник жертвам фашистской оккупации изготовлен в городе Смоленске.

На территории мемориала сохранена братская могила жертвам фашистского террора, расположенная в центре мемориала памяти. По обе стороны вдоль братской могилы проходит аллея, на которой расположен «каменный хаос» символизирующий каторжный труд узников концлагеря – их заставляли выполнять тяжелую, унижительную работу, истощающую силы и подавляющую волю. На отдельных камнях высечены части человеческих тел как символ сломанных разбитых судеб, которые запечатлел камень.



Также на территории поселения расположен еще один объект туристической направленности это - Музей истории совхоза им. Ф.Э. Дзержинского (с. Мирное, ул. Белова, д. 3а). Музей создан 17 июня 1972 года в бывшем клубе совхоза "Красный", а в 1985 году перенесён в переоборудованное для музея помещение бывшей конторы совхоза. 5 августа 1988 года совместным решением администрации и профсоюзного комитета совхоза им. Дзержинского и Мирновского сельского совета был открыт новый музей площадью 173 кв. м по улице Белова, д. 3. В 1991 году музею присвоено звание "народный" с вручением диплома. В настоящее время более 1,6 тыс. экспонатов помещено в пяти экспозиционных комнатах:

- Объект культурного наследия «Мемориальный комплекс жертв фашистского террора 1941-1944 гг.»;
  - Крым в период Великой Октябрьской революции 1917 года;
  - Развитие совхоза "Красный";
  - Комната боевой славы в период Великой Отечественной войны;
  - Восстановление и развитие совхоза в послевоенный период;
- Диорама села.

### ОБЪЕКТЫ СОЦИАЛЬНОЙ ИНФРАСТРУКТУРЫ

#### Музей истории с. Мирное

Музей создан 17 июня 1972 г. в бывшем клубе совхоза «Красный», а в 1985 г. перенесен в переоборудованное для музея помещение бывшей конторы совхоза. 5 августа 1988 г. совместным решением администрации и профсоюзного комитета совхоза им. Дзержинского и Мирновского сельского совета был открыт новый музей площадью 173 кв. м по улице Белова, 3. Первым руководителем музея стал секретарь партийного комитета совхоза «Красный», ветеран Великой Отечественной войны Степан Иванович Шишов. В 1991 г. музею присвоено звание «народный» с вручением Диплома. В настоящее время более 1,6 тыс. экспонатов помещены в 5 экспозиционных комнатах:



1) Крым в период Великой Октябрьской революции 1917 года;



2) развитие совхоза «Красный»;



3) комната боевой славы в период ВОВ



4) восстановление и развитие совхоза в послевоенный период



5) диорама села

## Социальная инфраструктура.

### Социальное и культурно-бытовое обслуживание населения.

#### 3.1.4. Образовательные организации.

На территории Мирновского сельского поселения свою деятельность осуществляют образовательные организации, относящиеся к объектам местного районного значения.

Образовательные организации федерального и регионального значения на территории сельского поселения отсутствуют.

Также на территории муниципального образования находится одна организация частной формы собственности.

Местного районного значения:

-3 общеобразовательные организации;

-6 дошкольных образовательных организаций;

Система общего образования представлена тремя объектами - МБОУ «Мирновская школа № 2», МБОУ «Мирновская школа № 1», МБОУ "Лицей" Симферопольского района.

### **Перечень существующих объектов образования Мирновского сельского поселения**

| <b>Наименование объекта</b>              | <b>Местоположение, адрес</b>     | <b>Мощность проектная, чел.</b> |
|--|----------------------------------|---------------------------------|
| «Мирновская школа № 1 имени Н.Н. Белова» | с. Мирное, ул. Белова, д. 17     | 700                             |
| МБОУ «Мирновская школа № 2»              | с. Мирное, ул. Стадионная, д. 22 | 590                             |
| МБОУ «Лицей Крымской весны»              | с. Мирное, ул. Крымской весны, 2 | 1100                            |
| Всего                                    |                                  | 2390                            |

В сфере школьного образования Мирновского сельского поселения имеется ряд проблем, без решения которых невозможно динамичное развитие муниципального образования:

-потребность в педагогических кадрах;

-актуальна проблема обновления материально-технической базы общеобразовательных организаций.

Сфера дополнительного образования детей представлена одной организацией - МБОУ ДО «Центр детско-юношеского творчества» с. Мирное, ул. Стадионная, д. 22.

Характеристика существующих объектов дошкольного образования Мирновского сельского поселения приведена ниже.

### **Перечень существующих объектов дошкольного образования Мирновского сельского поселения**

| <b>Наименование объекта</b>         | <b>Местоположение, адрес</b>   | <b>Мощность проектная, чел.</b> |
|-------------------------------------|--------------------------------|---------------------------------|
| МБДОУ «Детский сад «Солнышко»       | с. Мирное ул. Совхозная, д. 10 | 163                             |
| МБДОУ «Детский сад «Золотой ключик» | с. Мирное, ул. Белова, д. 2а   | 192                             |

|   |   |      |
|---|---|------|
| Структурное подразделение<br>МБОУ «Лицей»<br>Симферопольского района»<br>детский сад «Весна»    | с. Мирное, ул. Крым-<br>ской весны, 3   | 280  |
| Структурное подразделение<br>МБОУ «Лицей»<br>Симферопольского района»<br>детский сад «Акварель» | с. Мирное, ул.<br>Крымской Весны, 7     | 260  |
| Структурное подразделение<br>МБОУ «Лицей»<br>Симферопольского района»<br>детский сад «Гармония» | с. Мирное, ул.<br>Крымской Весны,<br>11 | 250  |
| Структурное подразделение<br>МБОУ «Лицей»<br>Симферопольского района»<br>детский сад «Мечта»    | с. Мирное, ул.<br>Крымской Весны, 8     | 160  |
| Всего   | 6                                       | 1305 |

С целью сокращения проблемы нехватки мест в детские сады администрацией поселения получено заключение Госстройэкспертизы на капитальный ремонт здания детского садика, расположенного в с. Белоглинка, ул. Киевская, 6-Б.

Решением Мирновского сельского совета здание передано в собственность муниципального образования Симферопольский район, для выполнения капитального ремонта

#### ОБЪЕКТЫ СОЦИАЛЬНОЙ ИНФРАСТРУКТУРЫ

На территории Мирновского сельского поселения расположены:



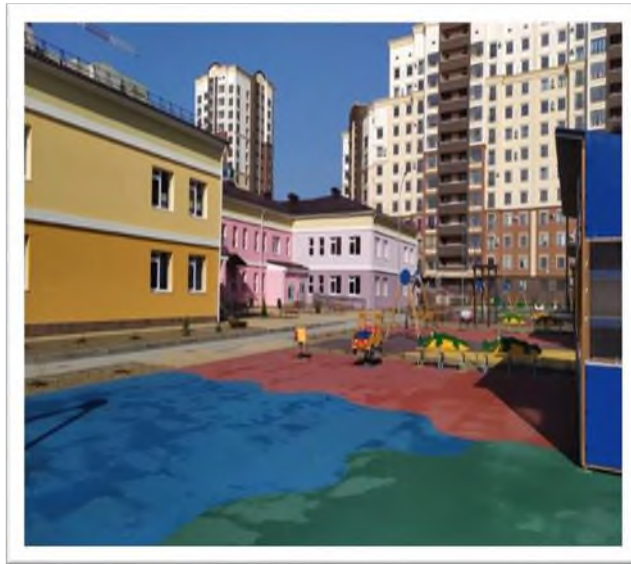
МБДОУ «Детский сад «Золотой ключик»



МБДОУ «Детский сад «Солнышко»



В 2015 году закончилась реставрация заброшенной части здания  
Детского сада на дополнительные 100 мест.



МБОУ «Лицей» Симферопольского района» Структурное подразделение МБОУ «Лицей» Симферопольского района» детский сад «Весна».

В 2020 году для всех жителей поселения состоялось радостное событие - введены в эксплуатацию и приняли первых учеников и воспитанников МБДОУ «Лицей» Симферопольского района.

В 2021 году на территории микрорайона «Жигулина роща» введены эксплуатацию еще три детских садика на 260, 250 и 160 мест.



### **3.1.5 Здоровоохранение, социальное обеспечение.**

Районный уровень медицинского обслуживания для жителей Мирновского сельского поселения организован в государственном бюджетном учреждении здравоохранения Республики Крым (далее - ГБУЗ РК) «Симферопольская центральная районная клиническая больница», проектная мощность объекта составляет 685 коек. При центральной районной клинической больнице имеется родильное отделение на 63 койки и станция скорой медицинской помощи.

Важнейшим сектором в системе здравоохранения является амбулаторно-

поликлиническая служба, поскольку от её состояния зависят эффективность и качество деятельности всей сферы здравоохранения, а также решение многих медико-социальных проблем. В систему амбулаторно-поликлинической службы включаются: поликлиники, фельдшерско-акушерские пункты. Из амбулаторно-поликлинических организаций в Мирновском сельском поселении функционирует амбулатория общей практики семейной медицины по ул. Луговой в с. Мирное и фельдшерско-акушерский пункт в с. Белоглинка по ул. Салгирная.

В 2020 году в с. Белоглинка (ул. Сумская/пер. Урожайный) установлен модульный фельдшерско-акушерский пункт. В 2022 году ФАП принял своих первых посетителей.



В перспективах развития Мирновского сельского поселения в с. Мирное рассматривается вопрос реконструкции амбулатории общей практики семейной медицины по ул. Луговой в с. Мирное по ул. Белова. В настоящее время ведется проектирование работ по реконструкции амбулатории.



Также на территории поселения в с. Мирное по ул. Луговой, 16/2 предоставляет свои услуги Лечебно-диагностический центр «Генезис».



Для сферы здравоохранения Мирновского сельского поселения характерны следующие проблемы:

- высокая изношенность основных фондов медицинских организаций (до 70%);

- постоянно увеличивается доля медицинского оборудования с высоким процентом износа;

- оснащённость фельдшерско-акушерских пунктов не превышает 60-70 % от минимальной необходимой нормы;

- нехватка медицинского персонала, значительная доля специалистов предпенсионного возраста.

Характеристика объектов здравоохранения Мирновского сельского поселения приведена ниже.

#### **Перечень существующих объектов здравоохранения Мирновского сельского поселения**

| № п/п   | Наименование учреждения                                 | Месторасположение, адрес        | Показатель              | Проектная мощность |
|---|---|---------------------------------|-------------------------|--------------------|
| <b>Стационары</b>                             |   |                                 |                         |                    |
| <b>Амбулаторно-поликлинические учреждения</b> |   |                                 |                         |                    |
|   | Мирновская амбулатория общей практики семейной медицины | с. Мирное, ул. Луговая, д. 16   | Число посещений в смену | 87                 |
| <b>Фельдшерско-акушерские пункты</b>          |   |                                 |                         |                    |
|   | Фельдшерско-акушерский пункт                            | с. Белоглинка, пер. Урожайный   | Число посещений в смену | 55                 |
|   | Лечебно-диагностический центр «Генезис»                 | с. Мирное, ул. Луговая, д. 16/2 |                         |                    |

### 3.1.6. Культура и досуговая деятельность.

Мирновское сельское поселение располагает развитой сетью учреждений культуры, которые предоставляют населению муниципального образования широкий спектр культурных, образовательных и информационных услуг.

Сфера культуры Мирновского сельского поселения представлена домами культуры в с. Мирное. Все учреждения входят в состав Муниципального бюджетного учреждения культуры «Централизованная клубная система Симферопольского района». Количество мест в культурно-досуговых учреждениях сельского поселения составляет 650 мест.

#### Перечень культурно-досуговых учреждений Мирновского сельского поселения

| Наименование объекта  | Месторасположение, адрес           | Количество мест |
|---|------------------------------------|-----------------|
| МБУК «ЦКС» Муниципальное бюджетное учреждение культуры «Централизованная клубная система Симферопольского района» | с. Мирное,<br>ул. Белова, д. 3     | 400             |
| Мирновский сельский Дом культуры  | с. Мирное,<br>пер. Лесной, д.<br>6 | 250             |
| Всего   | 2                                  | 650             |

#### ОБЪЕКТЫ СОЦИАЛЬНОЙ ИНФРАСТРУКТУРЫ

Мирновский сельский дом культуры



Симферопольский районный дом культуры МБУК «ЦКС»



На территории Мирновского сельского поселения есть также 2 библиотеки, общий книжный фонд которых составляет 25 тыс. томов. Все учреждения входят в состав Муниципального бюджетного учреждения культуры Симферопольского района «Районная централизованная библиотечная система».

**Организация библиотечного обслуживания населения, комплектование и обеспечение сохранности библиотечных фондов библиотек поселения**

В Мирновском сельском поселении активно ведут свою работу Мирновская библиотека – филиал № 6 Симферопольской районной централизованной библиотечной системы. Библиотека была создана 1 марта 1952 года и Мирновская библиотека – филиал № 58 Симферопольской районной централизованной библиотечной системы. Сельская библиотека была создана в 1948 году при профсоюзном комитете совхоза «Красный». Состояние библиотечного фонда составляет 25 000 книг.



### **3.1.7. Физкультура и спорт - одна из приоритетных задач муниципального образования.**

Спорт как часть общей физической активности занимает важное место в укреплении здоровья и профилактике хронических заболеваний. Поддержка занятий спортом должна продолжаться на протяжении всей жизни человека. Для этого должны создаваться возможности через муниципальные объекты программы, клубы, инфраструктуру, широко доступную для всех возрастных групп.

С целью выполнения одной из приоритетных задач в 2020 году выполнен капитальный ремонт здания спортивного комплекса, расположенного по адресу: Симферопольский район, с. Мирное, ул. Белова, 23а. Выполнен также ремонт и благоустройство территории и подводящих сетей к зданию спортивного комплекса. Стоимость капитального ремонта здания спортивного комплекса и подводящих сетей составила около 39 млн. руб.

**Фото 2020 г. до капитального ремонта**



**Фото 2022 г. после капитального ремонта**



В 2022 году с целью оказания услуг населению в спортивный комплекс за счет средств бюджета поселения приобретены:

- спортивный инвентарь и оборудование необходимое для функционирования спортивного комплекса на сумму 1 877 686 руб.;

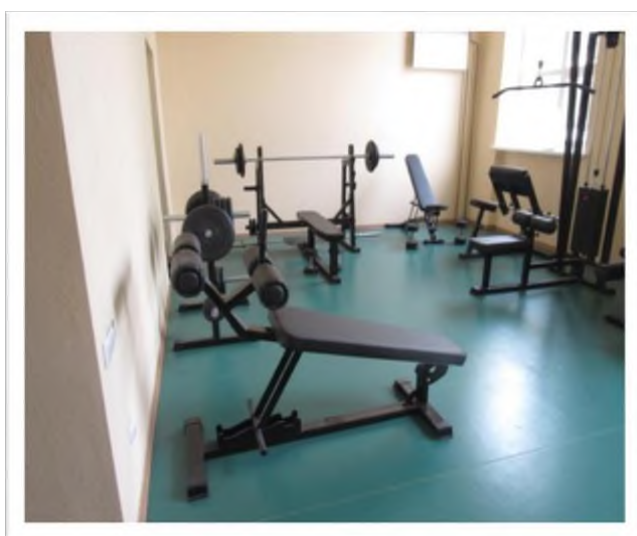
- мебель на сумму 108 550 руб.;

- борцовское покрытие на сумму 428 486 руб и другое необходимое для функционирования комплекса оборудование.

- произведено подключение (технологическое присоединение) к централизованной системе водоснабжения и водоотведения, теплоснабжения здания.

В 2023 году выполнен капитальный ремонт ограждения спортивного комплекса.

12 сентября 2023 года состоялось открытие спортивного комплекса.



С 16.09.2023 спортивным комплексом ведется прием заявлений граждан на оказание услуг и заключение с ними соответствующих договоров.

По состоянию на 01.10.2024 заключено 500 договоров с жителями сельского поселения на оказание услуг в сфере физической культуры и спорта.

На сегодняшний день все инструктора отдела по вопросам физической культуры и спорта приступили к проведению тренировочных занятий.

Открытие и функционирование спортивного комплекса нацелено на формирование у всех социальных и возрастных групп населения осознанного, мотивированного отношения к улучшению и сохранению своего здоровья средствами и методами физической культуры и спорта. При этом основной акцент уделен физкультурно-оздоровительной работе и развитию массового детско-юношеского спорта, а также на создание новых спортивных клубных формирований, кружков (секций) исходя из потребностей населения.

На протяжении предыдущих периодов, помимо капитальных вложений в спорт и физическую активность граждан, администрация поселения не оставляла без внимания и малые форматы развития спорта и детской активности - детские и спортивные площадки.

Таким образом, с целью обеспечения создания комфортных условий для здорового активного отдыха и развития детей, повышения уровня благоустроенности придомовых территорий.

В 2022 году по адресу: с. Мирное, ул. Белова, 18 выполнены работы по обустройству новой спортивной площадки. Стоимость работ составила 3036,6 млн. руб.

В с. Белоглинка по ул. Сумской, выполнено спортивной и детской площадки стоимостью 2 000,0 млн. руб.





Также в 2021 году в с. Белоглинка выполнены строительно-монтажные работы по объекту: «Спортивная площадка (футбольное поле) по адресу: Российская Федерация, Республика Крым, Симферопольский район, с. Белоглинка, ул. Сумская, д. 19А» стоимостью 5 000,00 млн.руб.



Детские игровые комплексы - это не просто набор игровых элементов, но и среда обитания ребенка, которая является решающей в формировании фундамента физического и психологического здоровья детей, способствует созданию благоприятных условий саморазвития, эстетического воспитания подрастающего поколения Мирновского сельского поселения.

Одним из важнейших требований к детской игровой и спортивной площадке и всем видам оборудования на ней является обеспечение максимальной безопасности.

В 2021 году в рамках Государственной программы Российской Федерации «Комплексное развитие сельских территорий» по адресу: с. Мирное, ул. Белова, 16а установлен новый игровой комплекс стоимостью 2 169,00 млн.руб.



Стоимость работ по монтажу площадки и приобретению необходимого оборудования составила 2 000,00 млн. руб.

Увеличение количества детских игровых и спортивных площадок позволит детям иметь больше возможностей вне дома и школы, играть и общаться друг с другом, познавать основные правила нравственного и социального поведения.

В 2022 году выполнены работы по текущему ремонту детского игрового оборудования по адресу: с. Мирное, ул. Русская; работы по текущему ремонту спортивного оборудования по адресу: Республика Крым, с. Мирное, ул. Белова.

В 2024 году на развитие спорта и физической активности граждан в бюджете поселения было запланировано и израсходовано около 20 000,0 млн. руб., в том числе:

-обеспечение функционирования спортивного комплекса. Услуги в области физической культуры и спорта на территории Мирновского сельского поселения доступны каждому жителю, так как предоставляются бесплатно.

Выполнено обустройство детских и спортивных площадок по адресам:

детская площадка по адресу: с. Мирное, ул. Стадионная, 12/16;

детская площадка по адресу: с. Мирное, ул. Стадионная на территории парка;

спортивная площадка по адресу: с. Мирное, ул. Стадионная, 18.

В рамках реализации программы благоустройства общественных территорий, направленной на улучшение условий проживания населения и повышение качества жизни в 2025 году, администрацией Мирновского сельского поселения была проведена работа по созданию и обустройству детских игровых площадок. Работы выполнены согласно утвержденному плану мероприятий и завершились успешно в установленные сроки.

1) детская площадка по адресу: с. Мирное, ул. Мира, 16, было запланировано и израсходовано 3 000 000,00 руб. Современная игровая площадка оснащена необходимыми аттракционами и оборудованием для активного досуга детей различного возраста.

2) детская площадка по адресу: с. Мирное, ул. Белова, 37, было запланировано и израсходовано 3 000 000,00 руб. Территория оборудована комплексом спортивных тренажеров и игровых элементов, обеспечивающих развитие физических способностей детей.

3) детская площадка по адресу: с. Мирное, ул. Крайняя, было запланировано и израсходовано 3 000 000,00 руб. Игровая площадка представлена различными видами оборудования, включая спортивные снаряды и элементы интерактивных игр.

4) детская площадка по адресу: с. Мирное, ул. Абрикосовая, было запланировано и израсходовано 3 000 000,00 руб. Просторная территория предназначена для семейного отдыха и включает детскую площадку с удобствами для родителей.

5) детская площадка по адресу: с. Мирное, ул. Славянская, было запланировано и израсходовано 3 000 000,00 руб. Технически оснащенная игровая зона создана специально для комфортного пребывания маленьких детей и подростков.

б) детская площадка по адресу: с. Мирное, ул. Салгирная, вблизи дома №18, было запланировано и израсходовано 3 000 000,00 руб. Функциональная площадка обеспечивает возможности для занятий спортом и подвижных игр.

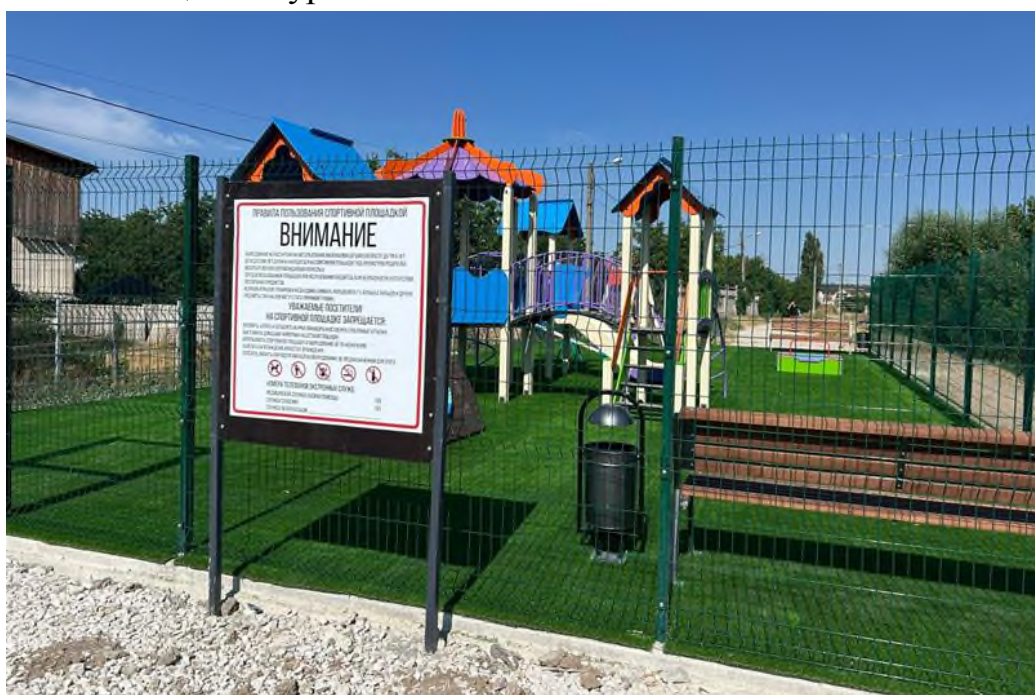
7) детская площадка по адресу: с. Мирное, ул. Муса-Мамут, было запланировано и израсходовано 3 000 000,00 руб. Участок предназначен для организации культурного досуга и развития творческих способностей детей младшего школьного возраста.

Данные мероприятия проведены в строгом соответствии с действующими санитарными нормами и правилами строительства объектов общественного назначения. Благоустройство выполнено качественно и своевременно, обеспечивая безопасность и комфорт жителям поселка.

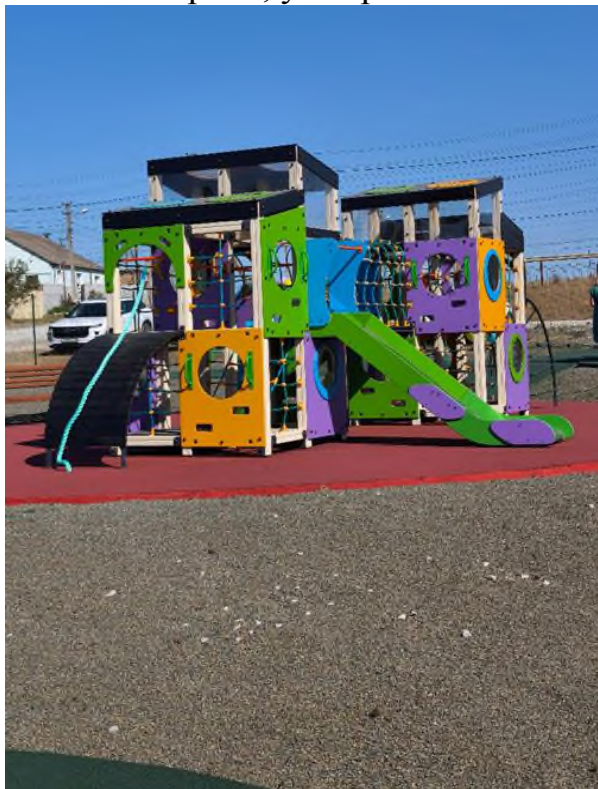
Детские игровые площадки, представляют собой важный элемент благоустройства территории, предназначенный для комфортного и безопасного досуга детей. Была произведена разработка проектной документации, выбор подходящего участка, организация инженерных коммуникаций, поставка и установка высококлассного игрового оборудования, отвечающего установленным стандартам безопасности и экологии. Особое внимание уделялось выбору прочных и экологически чистых материалов, устойчивых к атмосферным воздействиям и механическим повреждениям.

По итогам выполнения работ появились современные и яркие игровые зоны, обладающие привлекательным дизайном и широким спектром функциональных возможностей. Они служат комфортным местом для семейного отдыха, занятия спортом и активным развитием детей. Создание подобных объектов существенно повышает уровень удовлетворённости жизнью населения и формирует положительную динамику роста социальной активности граждан.

Общая оценка эффективности вложенных средств показывает высокую отдачу, выразившуюся в улучшении качества жилой среды, повышении интереса жителей к своему району и росту привлекательности села Мирное как места проживания и посещения туристами.



с. Мирное, ул. Крайняя



с. Мирное, ул. Муса-Мамут



Администрация Мирновского сельского поселения продолжает реализацию приоритетного направления по улучшению инфраструктуры населенных пунктов, уделяя особое внимание вопросам благоустройства мест массового отдыха жителей, особенно детей. Одним из важнейших шагов является создание новых игровых площадок, которые призваны обеспечить комфортные условия для физического воспитания, развития и полноценного отдыха несовершеннолетних.

В дополнение к ранее реализованным проектам планируется дальнейшее расширение сети благоустроенных пространств путем сооружения трех новых игровых комплексов на улицах Раздольной, Молочной и Степной в поселке Мирное.

Основные характеристики планируемых проектов:

1. Адрес: с. Мирное, ул. Раздольная

Планируемые мероприятия: Создание многофункциональной игровой площадки, включающей современную игровую зону с разнообразием конструкций и игровых элементов, предназначенную для детей разных возрастных групп. Особый акцент сделан на обеспечении доступности для маломобильных групп населения.

2. Адрес: с. Мирное, ул. Молочная

Планируемые мероприятия: Организация спортивной и игровой площадки с покрытием высокого качества, соответствующим требованиям безопасности. Предусмотрены специализированные конструкции для младших школьников, позволяющих развивать физическую активность и творческие способности.

3. Адрес: с. Мирное, ул. Степная

Планируемые мероприятия: Обустройство универсальной площадки с игровыми сооружениями, соответствующими международным стандартам безопасности и комфорта. Комплекс включает оборудование для занятий спортом, игровую зону и специальные участки для интеллектуального развития детей.

Все запланированные проекты предусматривают установку современного игрового оборудования отечественного производства, соответствующего российским стандартам качества и нормам охраны здоровья. Инженерные решения включают систему освещения и обеспечение необходимой инфраструктурой для поддержания эстетического вида и функциональности комплекса.

Реализация указанных мероприятий направлена на достижение следующих целей:

- Повышение уровня привлекательности населенного пункта для постоянного проживания молодых семей.
- Улучшение социальных показателей жизнеобеспечения населения.
- Формирование благоприятных условий для всестороннего развития детей и их интеграции в культурную жизнь общества.

Обустройство современных игровых площадок способствует формированию позитивного имиджа территориальных образований, укреплению чувства общности и активизации общественной инициативы жителей. Важно подчеркнуть роль подобного рода инициатив в укреплении межведомственного взаимодействия органов власти и общественности.

Следуя принципам прозрачности и ответственности перед жителями, администрация Мирновского сельского поселения продолжает регулярно информировать население о ходе работ и достигнутых результатах.

Проект разработан в полном соответствии с законодательными актами Российской Федерации и международными стандартами градостроительства и охраны окружающей среды. Реализация плана позволит значительно повысить качество жизни населения нашего поселения и укрепить социальную стабильность в регионе.



В четвертом квартале 2025 года планируется благоустройство территорий земель общего пользования, расположенных по адресу: Республика Крым, Симферопольский район, Мирновский с/с (земельный участок по переулку Урожайный), а также капитальный ремонт железобетонной лестницы, расположенной по адресу: Республика Крым, Симферопольский район, с. Мирное, ул. Белова в районе дома №18.

Приоритетным направлением политики администрации Мирновского сельского поселения в 2026-2028 годах в сфере физической культуры и спорта остается создание условий и мотиваций для ведения здорового образа жизни посредством реализации комплекса мероприятий по пропаганде здорового образа жизни и развитию массовой физической культуры, а также формирование эффективной системы физкультурно-спортивного воспитания населения. Физическая культура и спорт являются составными элементами культуры личности и здорового образа жизни, значительно влияют не только на повышение физической подготовленности, улучшение здоровья, но и на поведение человека в быту, трудовом коллективе, на формирование личности и межличностных отношений.

### **3.1.8. Другие объекты социальной инфраструктуры, расположенные на территории муниципального образования.**

На территории муниципального образования Мирновское сельское поселение расположены:

- Храм Воскресения Христова в с. Мирное;
- Храм в честь Всех Крымских святых в с. Мирное;
- Храм преподобного Амвросия Оптинского в с. Белоглинка;
- Мечеть Сарайлы-Кыят джамиси в с. Мирное;
- Мечеть Актачи-Кият в с. Белоглинка

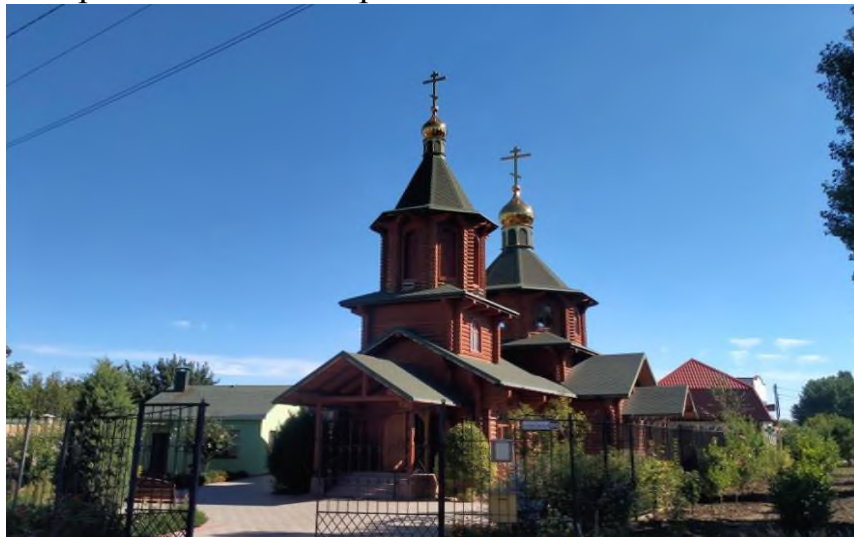
Храм Воскресения Христова в с. Мирное



Храм в честь Всех Крымских святых в с. Мирное



Храм преподобного Амвросия Оптинского в с. Белоглинка



Мечеть Сарайлы-Кыят джамиси в с. Мирное



- Отдел ГИБДД ОМВД России по Симферопольскому району;
- Центр «Мои документы» с. Мирное;

**ОБЪЕКТЫ СОЦИАЛЬНОЙ ИНФРАСТРУКТУРЫ**

|  |  |
|--|--|
| <p>Межрайонная инспекция федеральной налоговой службы № 5 по Республике Крым</p>  | <p>Отдел ГИБДД ОМВД России по Симферопольскому району</p>    |
| <p>Крымское линейное управление МВД России на транспорте</p>                      | <p>В 2016 году в здании администрации Мирновского сельского поселения открыт офис «Мои документы»</p>  |

- 2 почтовых отделения;
- Симферопольский районный узел связи в селе Белоглинка;
- Городище «Кермен-Кыр», III-II вв. до н.э. – первые века н.э. в с. Мирное;

Сохранение, использование и популяризация объектов культурного наследия (памятников истории и культуры), находящихся в собственности поселения, охрана объектов культурного наследия (памятников истории и культуры) местного (муниципального) значения, расположенных на территории поселения

**Городище «Кермен-Кыр», III-II вв. до н.э. – первые века н.э. в с. Мирное**

Излюбленное место, куда отправляются отдохнуть и подышать свежим воздухом после рабочего дня или в выходные дни жители и гости с. Мирное – возвышенность в центре села, которое в народе называют «горка». Отсюда открывается обзорная панорама села и города Симферополя. В теплое время года здесь можно позагорать и насладиться запахами крымских трав, а зимой, в редкие снежные дни, взрослые и дети успевают покатаются на санях в небольших ложбинах.

Это городище находится в 6 км к северу от Симферополя, в селе Мирное в местности со старым названием Сарчи-Кият. Здесь над долиной реки Салгир можно увидеть следы позднескифской крепости. Городище расположено на подступах к Неаполю скифскому (Керменчику) – крупнейшему центру и столице позднескифского государства, на северо-западе от него. Кермен-Кыр расположен на возвышающемся мысу левого склона долины Салгира, отделенном от плато третьей гряды Крымских гор глубокими балками и обрывами. Холм, где располагается городище, с одной стороны защищает долина реки Салгир, с другой – две глубокие балки. Такое месторасположение было выгодным со стратегической точки зрения. Местность играла против врагов.



Организацию охраны общественного порядка осуществляют участковые уполномоченные полиции отдела МВД России по Симферопольскому району.

На основании приведенных данных можно сделать следующие выводы:

-уровень обеспеченности объектами образования, культуры удовлетвори-  
тельный;

- уровень обеспеченности высокий по объектам торговли, общественного  
питания и бытового обслуживания.

В целом система учреждений социального и культурно-бытового назначе-  
ния соответствует современным требованиям по номенклатуре услуг и радиусу  
доступности.

### **3.2.6. Ритуальное обслуживание.**

На территории Мирновского сельского поселения расположены 3 муници-  
пальных кладбища, из которых 1 открыто для захоронения и 2 закрыты.

В 2024-2025 г. проводилась работа по очистке территории кладбищ от сти-  
хийных свалок, наносного мусора.

За муниципальным образованием Мирновское сельское поселение зареги-  
стрировано право собственности на все кладбища поселения.

Все кладбища оборудованы площадками для накопления и сбора твердых  
коммунальных отходов. На 2-х кладбищах в с. Мирное помимо площадок ТКО  
установлены еще дополнительно бункеры для накопления КГО.





В 2025 году выполнены работы по установлению санитарно-защитной зоны кладбищ.

В 2026-2028 годах работа по благоустройству и санитарному содержанию муниципальных кладбищ будет продолжена.






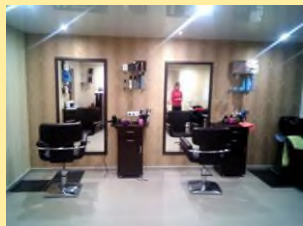
### 3.2.7 Предприятия торговли и общественного питания.

Торговля на территории сельского поселения осуществляется в 94 объектах, из которых 59 продуктовых магазинов, 26 - не продуктовых, 4 автомагазина, 3 цветочных и 2 зоомагазина.

### 3.2.8. Бытовое обслуживание населения.

**ОБЪЕКТЫ СОЦИАЛЬНОЙ ИНФРАСТРУКТУРЫ**

В Мирновском сельском поселении развита сеть розничной торговли, общественного питания, оказания бытовых услуг населению

|   |  |   |
|---|--|---|
|  |  |  |
|  |  |  |

Мирновское сельское поселение имеет развитую сферу обслуживания. На территории сельского поселения расположены девять предприятий бытового обслуживания на 35 рабочих мест. На территории сельского поселения отсутствуют гостиницы и банно-оздоровительный комплекс.

### **3.2. Современное состояние транспортной инфраструктуры.**

#### **Воздушный транспорт.**

Объекты воздушного транспорта на территории Мирновского сельского поселения отсутствуют. Ближайший аэропорт – международный аэропорт "Симферополь" находится в границе населенного пункта г. Симферополя и расположен в 10 км от административного центра сельского поселения – с. Мирное.

#### **Железнодорожный транспорт.**

Железнодорожная сеть Республики Крым передана в федеральную собственность и закреплена на праве хозяйственного ведения за федеральным государственным унитарным предприятием «Крымская железная дорога»

(далее - ФГУП «КЖД»). ФГУП «КЖД» находится в ведении Федерального агентства железнодорожного транспорта.

Объекты железнодорожного транспорта на территории Мирновского сельского поселения представлены однопутным, электрифицированным участком железнодорожной линии «Джанкой – ст. Остряково – Симферополь» Крымской железной дороги, а также остановочным пунктом «1457 км».

Центральный ж/д вокзал "Симферополь" расположен в г. Симферополе в 4,6 км от административного центра сельского поселения – с. Мирное.

#### **Автомобильный транспорт.**

Автомобильный транспорт на сегодняшний день является основным средством грузового и пассажирского сообщения Мирновского сельского поселения и Симферопольского района в целом.

На территории Мирновского сельского поселения расположены автомобильные и пешеходные мосты и мостовые конструкции под трубопроводный транспорт через водные преграды.

#### **Автомобильные дороги регионального и межмуниципального значения.**

Согласно части 1 статьи 5 Федерального закона от 08.11.2007 № 257-ФЗ «Об автомобильных дорогах и о дорожной деятельности в Российской Федерации и о внесении изменений в отдельные законодательные акты Российской Федерации», автомобильные дороги в зависимости от их значения подразделяются: на автомобильные дороги федерального значения; автомобильные дороги регионального или межмуниципального значения; автомобильные дороги местного значения; частные автомобильные дороги.

Согласно Перечню автомобильных дорог общего пользования регионального или межмуниципального значения, перечню автомобильных дорог необ-

щего пользования регионального или межмуниципального значения, находящихся в государственной собственности Республики Крым, утвержденного Постановлением Совета министров Республики Крым от 11.03.2015 № 97 (далее – Перечень), по территории поселения проходят автомобильные дороги общего пользования регионального значения, соответствующие классу «обычная автомобильная дорога» (II категория) и автомобильные дороги межмуниципального значения, соответствующие классу

«обычная автомобильная дорога» (IV категория).

Развитие экономики и жилищного строительства поселения определяет постоянное увеличение объема грузовых и пассажирских перевозок, кроме того, на транспортную ситуацию оказывает влияние наличие значительных транзитных потоков, проходящих через территорию поселения по автомобильной дороге общего пользования регионального значения. Автомобильные дороги общего пользования регионального и межмуниципального значения не соответствуют возрастающей транспортной нагрузке на них.

#### **Трубопроводный транспорт.**

Трубопроводный транспорт в Мирновском сельском поселении представлен участками газопроводов федерального значения Магистральный газопровод (МГ) Симферополь-Севастополь, МГ "Джанкой-Симферополь", МГ "Глебовка - Симферополь", МГ "Краснодарский край - Крым" сходящиеся в узел в юго-западной части Мирновского сельского поселения, а также тремя нитками газопровода-отвода к ГРС 2 Симферополь, двумя нитками газопровод-отвод к ГРС 1 Симферополь, и одной ниткой к ГРС «Дубки», отводящих от узла магистральных газопроводов.

#### **Улично-дорожная сеть населенных пунктов. Объекты транспортной инфраструктуры.**

Согласно статье 2 Закона Республики Крым от 19.01.2015 № 71-ЗРК/2015 к полномочиям органов местного самоуправления поселения в Республике Крым, к автомобильным дорогам общего пользования местного значения поселения относится улично-дорожная сеть (далее - УДС) населенных пунктов. Однако на основании Закона Республики Крым от 30.06.2017 № 394-ЗРК/2017

«О внесении изменений в статью 2 Закона Республики Крым «О закреплении за сельскими поселениями Республики Крым вопросов местного значения» из вопросов местного значения поселения полномочия в части дорожной деятельности в отношении автомобильных дорог местного значения в границах населенных пунктов сельских поселений исключены.

С целью решения задач по содержанию УДС муниципальным образованием Симферопольский район делегированы полномочия муниципальному образованию Мирновское сельское поселение в части содержания муниципальных дорог.

Все населенные пункты Мирновского сельского поселения связаны между собой автомобильными дорогами общего пользования межмуниципального значения.

Улично-дорожная сеть населенных пунктов Мирновского сельского поселения представлена дорогами и проездами с грунтовым, щебеночным и усовершенствованным типом покрытий, а также с асфальтобетонным покрытием.

Хранение личного автотранспорта осуществляется не организовано на придомовых территориях многоквартирных жилых домов и на приусадебных участках индивидуальных и блокированных жилых домов. На придомовых территориях имеются гаражи боксового типа.

С целью развития сети автомобильных дорог, обеспечивающей ускорение товародвижения и снижение транспортных издержек в экономике, повышения доступности автомобильных дорог общего пользования для населения, повышения надежности и безопасности движения по автомобильным дорогам, повышение устойчивости и сохранение существующей сети автомобильных дорог общего пользования, увеличения доли автомобильных дорог, соответствующих нормативным требованиям по транспортно-эксплуатационному состоянию администрацией Мирновского сельского поселения на протяжении 2023 г. выполнялись такие задачи как:

- ремонт автомобильных дорог общего пользования сельского поселения;
- повышение уровня содержания дорог;
- восстановление и улучшение эксплуатационных качеств автомобильных дорог до нормативных показателей;
- снижение уровня аварийности, сопутствующими причинами которой являются неудовлетворительные дорожные условия;
- оформление технических и правоустанавливающих документов на автомобильные дороги.

В рамках содержания автомобильных дорог согласно Классификатору работ по содержанию дорог: «Содержание автомобильных дорог общего пользования местного значения Мирновского сельского поселения Симферопольского района Республики Крым» выполнено содержание следующих муниципальных автомобильных дорог:

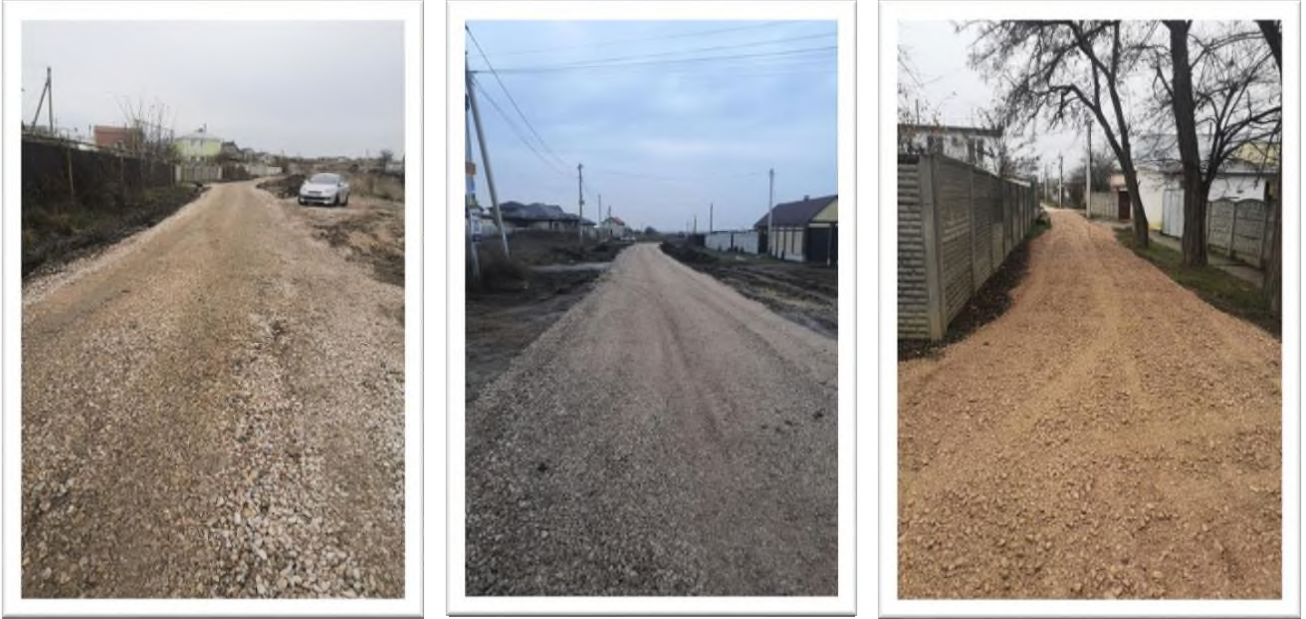
| <b>С добавлением материала</b> | <b>Протяженность/км</b> |
|--------------------------------|-------------------------|
| Адрес:                         |                         |
| с. Мирное пер. Грушевый        | 0,210                   |
| с. Белоглинка ул. Урожайная    | 0,410                   |
| с. Мирное ул. Ак-Меджит        | 1,167                   |
| с. Мирное ул. Ландышева        | 0,371                   |
| с. Мирное ул. Ольховая         | 0,389                   |

|                                 |                         |
|---------------------------------|-------------------------|
| с. Мирное ул. Осенняя           | 0,473                   |
| с. Мирное ул. Школьная          | 0,200                   |
| с. Мирное ул. Школьная          | 0,528                   |
| с. Мирное ул. Южная             | 0,475                   |
| дорога на Кладбище              | 0,895                   |
| с. Мирное ул. Рябиновая         | 0,417                   |
| с. Мирное ул. Радужная          | 0,125                   |
| с. Мирное ул. Алим Абденановой  | 0,475                   |
| с. Мирное ул. Вилора Чекмак     | 0,371                   |
| с. Мирное пер. Строительный     | 0,175                   |
| <b>Без добавления материала</b> | <b>Протяженность/км</b> |
| Адрес:                          |                         |
| с. Мирное ул. Березовая         | 0,555                   |
| с. Мирное ул. Вольная           | 0,175                   |
| Западный проезд                 | 0,453                   |
| с. Мирное ул. Независимости     | 0,267                   |
| с. Мирное ул. Николаевская      | 2,123                   |
| с. Мирное ул. Радужная          | 0,196                   |
| с. Мирное ул. Светлая           | 0,234                   |
| с. Мирное ул. Тенистая          | 0,420                   |
| с. Мирное ул. Цветочная         | 0,302                   |
| с. Мирное ул. Янтарная          | 0,954                   |

Фото до:



Фото после:



Выполнены также работы по восстановлению поперечного профиля и неровности проезжей части автомобильных дорог в с. Мирное по улицам: Южная, Февзи Сайдалиева, Кезлев, Акъ-Меджит, Алма-Тамак, Волынская, Григоренко, Живописная, Каранфиль, Николаевская, Учительская, Кастерина, Кезлев, Муса-Мамут, Ореховая, Ольховая, Переселенческая, Сосновая, Тенистая, Черноморская, Янтарная, Кипарисная;

- установлены дорожные знаки и искусственные неровности на проезжей части в с. Белоглинка по ул. Центральная аллея, Салгирная, Сквозная; в с. Мирное по ул. Тихая, ул. Фонтанная, Белова;

-выполнена очистка от грязи ливнеотводов общей протяженностью 2,09 км;

- уборка подбордюрной грязи 2,110 км.

В 2024 году выполнены работы по грейдированию дорог муниципального значения в с. Белоглинка по улицам: Тополевая, Крымская, Кривая, Салгирная, Сумская; в с. Мирное по улицам: Фруктовая, Речная, Долинная, Крутая, Степная, Дружбы, Кузнечная, Строительная, Зеленая, Каранфиль, Алма-Тамак, Акъ-Меджит, Кастерина, Муса Мамут, Февзи Сайдалиева, Григоренко, пер. Григоренко, Вилора Чекмак, Адиме Абденановой, Давида Гордона, Ивана Айвазовского, Умера Адаманова, Ашота Амадуни, Фетисляма Абилова, Валерия Волкова, Абрама Пастака, Володи Дубинина, Мирновская, Бориса Хохлова, Анатолия Косухина, Сарайлы Кият, Бекир Чобан Заде, Аблякима Гафарова, Февзи Белялова, Крутая, Подгорная, Переселенческая, Фонтанная, Рабочая, Высотная, Вольная, Победы, Славы, Труда, березовая, Светлая, пер. Вольный. Всего 53 автомобильные дороги.

Выполнен капитальный ремонт асфальтирование дороги по ул. Пионерская, Солнечная и ул. Южная.

### 3.3. Современное состояние инженерной инфраструктуры Электроснабжение.

На территории Мирновского сельского поселения услуги по передаче электрической энергии оказывает ГУП РК "Крымэнерго".

В 2023 году ГУП РК "Крымэнерго" выполнено строительство линии электропередачи классом напряжения до 35кВ, а также связанные с ними трансформаторные подстанции, распределительные пункты (кабельная линия напряжением 10кВ, примерная строительная длина 68 метров, воздушные линии напряжением 0,4кВ, примерная строительная длина 4350 метров, комплектная трансформаторная подстанция 10/0,4кВ - 4 штуки).

Схема границ предполагаемых к использованию земель или части земельного участка на кадастровом плане территории с указанием координат характерных точек границ территории



Объект: «Усиление существующих сетей для внешнего электроснабжения электроустановки индивидуального жилого строительства: Симферопольский муниципальный район, с. Мирное»  
Местоположение: Республика Крым, Симферопольский район, на территории Мирновского сельского поселения  
На землях или земельном участке: 90-12-000000-10568, 90-12-090801-5587, 90-12-090801-5603, 90-12-090801-5605, 90-12-090801-5606, 90-12-090801-5710, 90-12-090801-5731, 90-12-090801-5732, 90-12-090801-5740, 90-12-090801-5749, 90-12-090801-5751, 90-12-090801-5756, 90-12-090801-5757, 90-12-090801-5760, 90-12-090801-5761, 90-12-090801-5762, 90-12-090801-5763, 90-12-090801-5766, 90-12-090801-5862  
Площадь земельного участка: 14 979 кв. м.  
Категория земель: Земли населенных пунктов  
Вид разрешенного использования: Земельные участки (территории) общего пользования

- Условные обозначения:
- - Характерная точка границ, предполагаемых к использованию земель или части земельного участка
  - - Границы предполагаемых к использованию земель или части земельного участка
  - - Границы объекта планируемого размещения
  - - Существующая часть границ, внесенная в ЕГРН сведения о которой достаточны для определения её местоположения
  - - Границы кадастрового квартала
  - 90-12-090801 - Номер кадастрового квартала
  - 90-12-090801 - Кадастровый номер земельного участка сведения о котором внесены в ЕГРН
  - - Зоны с особыми условиями использования территории

Исполнитель: \_\_\_\_\_ Божик Д. В.

Администрацией поселения в 2023 году ГУП РК "Крымэнерго" выдано около 50 разрешений на размещение линий электропередачи классом напряжения до 35кВ, а также связанных с ними трансформаторных подстанций, распределительных пунктов и иного предназначенного для осуществления передачи электрической энергии оборудования.

За счет средств муниципального образования по состоянию на 01.10.2024 восстановлено уличное освещение на 70-ти улицах поселения.



Объект: «Усиление существующих сетей для внешнего электроснабжения электроустановки индивидуального жилого строительства: Симферопольский муниципальный район, с. Мирное»  
 Местоопределение: Республика Крым, Симферопольский район, на территории Мирновского сельского поселения  
 На земельном участке: 90-12-0908001-10568, 90-12-090801-5587, 90-12-090801-5603, 90-12-090801-5605, 90-12-090801-5606, 90-12-090801-5730, 90-12-090801-5731, 90-12-090801-5732, 90-12-090801-5740, 90-12-090801-5749, 90-12-090801-5751, 90-12-090801-5756, 90-12-090801-5757, 90-12-090801-5760, 90-12-090801-5761, 90-12-090801-5762, 90-12-090801-5763, 90-12-090801-5766, 90-12-090801-5862  
 Площадь земельного участка: 14 979 кв. м.  
 Категория земель: Земли населенных пунктов  
 Вид разрешенного использования: Земельные участки (территории) общего пользования

- Условные обозначения:
- - Характерная точка границ, предполагаемых к использованию земель или части земельного участка
  - - Граница предполагаемых к использованию земель или части земельного участка
  - - Граница объекта планируемого размещения
  - - Существующая часть границы, внесенная в ЕПРН сведения о которой достаточны для определения её местонахождения
  - - Граница кадастрового квартала
  - 90/12-090801 - Номер кадастрового квартала
  - 90/12-090801 - Кадастровый номер земельного участка сведения о котором внесены в ЕПРН
  - - Числа и обозначения координатных точек границ земельных участков

Исполнитель \_\_\_\_\_ Божок Д. В.

В 2024 году систематически производилась замена перегоревших ламп уличного освещения по улицам в с. Мирное: Курганная, Белова, Крутая, Дорожная, Украинская, Рабочая, Славянская, Молодежная, Русская, Высотная, Интернациональная, Песчаная, Степная, Грушевая, Дружбы, Фонтанная, Евпаторийская, Родниковая, Заречная, Мира, Тепличная, Подгорная, Луговая, Стадионная, Белова внутриквартальный проезд, Речная, Солнечная, Совхозная, Сосновая, Зеленая, Южная, Строительная, Западная, Кузнечная, Абрикосовая, Новая, Акъ-Меджит, Вишневая, Софиевская, Алма-Тамак, Школьная, Тихая, Каранфиль, Переселенческая, Скифская, Кезлев, Григоренко, Кастерина, Муса-Мамут, Февзи Сайдалиева; в с. Белоглинка по улицам: Сквозная, Тополевая, Киевская, Полевая, Крымская, Урожайная, Сумская, Восточная, Кривая, Салгирная, Юбилейная, Фруктовая, Долинная, Центральная Аллея.

Также работа администрации поселения в 2025г была направлена на восстановление уличного освещения по улицам поселения, содействие ГУП РК "Крымэнерго" по размещению объектов электропередачи и связанных с ними оборудования, содействию жителям поселения в подключении домовладений к сетям электроэнергетики.

В 2026 году деятельность администрации поселения будет ориентирована на реализацию комплекса мер, направленных на комплексное обновление и модернизацию системы уличного освещения, оказание всестороннего содействия ГУП РК "Крымэнерго" в развитии и совершенствовании объектов передачи элек-

троэнергии, а также предоставление эффективной помощи гражданам в процедуре технологического присоединения жилых строений к электрическим сетям.

Основные направления работы администрации:

1. Модернизация уличного освещения: Будет проведена замена морально и физически устаревшего оборудования на современные светодиодные фонари, обеспечивающие высокое качество света и снижающие энергопотребление. Обеспечение полной исправности всей существующей инфраструктуры уличного освещения станет залогом повышения безопасности на дорогах и общественных пространствах.

2. Развитие объектов электrorаспределительной инфраструктуры: Администрацией поселения совместно с ГУП РК "Крымэнерго" будет реализован ряд мероприятий по строительству и реконструкции объектов электропередачи, включая линии электропередач и трансформаторные подстанции. Эта мера необходима для улучшения стабильности подачи электроэнергии населению и объектам социальной сферы, снижения аварийности и предотвращения перегрузок.

3. Оказание содействия жителям в технологическом присоединении к сетям: Будут созданы оптимальные условия для эффективного взаимодействия собственников недвижимости с ресурсоснабжающими организациями, разработана система ускоренного рассмотрения заявок на технологическое присоединение, устранены бюрократические препятствия и внедрена процедура оперативного согласования всех необходимых разрешений и согласований.

В 2026 году работа администрации поселения будет сосредоточена на реализации ряда значимых проектов, направленных на повышение уровня комфорта и безопасности жителей, а также на укрепление энергетической инфраструктуры района.

### **Газоснабжение.**

В настоящее время централизованная система газоснабжения в Мирновском сельском поселении охватывает все населенные пункты.

Природный газ поступает на нужды пищеприготовления, теплоснабжения жилых домов. Газоснабжение населенных пунктов осуществляется от межпоселковых газопроводов высокого и среднего давления, идущих соответственно от газораспределительных станций ГРС-1 «Симферополь» и ГРС-2 «Симферополь».

ГРС-1 и ГРС-2 запитываются от магистрального газопровода высокого давления «Симферополь – Севастополь».

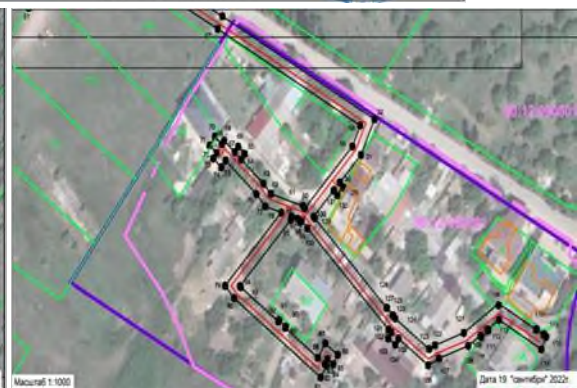
Кроме того, на территории Мирновского сельского поселения развито газоснабжение сжиженным углеводородным газом (СУГ) посредством оборудования шкафных газобаллонных установок. Привозной СУГ на территорию поселения доставляется специализированным автомобильным транспортом с газонаполнительной станции, расположенной по адресу г. Симферополь, ул. Мраморная, д. 46 а.



2). по строительству распределительных сетей газопроводов по улицам Победы, Труда, Софиевская, Славы, Березовая, Вольная, Светлая, Кипарисная, Тенистая, Янтарная, Николаевская, Черноморская, Учительская расположенным по адресу: село Мирное, Симферопольский район, Республика Крым:



3). по строительству распределительных сетей в с. Грушевое





В 2023 году начаты и будут продолжены в 2026 году работы по реконструкции ГРС-1 Симферополь.

Основными направлениями деятельности администрации Мирновского сельского поселения в 2026-2028 года в области газификации поселения остаются:

-дальнейшее развитие газоснабжения и газификации населенных пунктов поселения, улучшение бытовых условий и повышение уровня комфорта жителей поселения;

-догазификация домовладений.

## **Водоснабжение и водоотведение.**

### **Водоснабжение.**

В настоящее время на территории Мирновского сельского поселения действует по большей части централизованная система водоснабжения, которая обеспечивает хозяйственно-питьевое водопотребление в жилых и общественных зданиях, нужды коммунально-бытовых предприятий; хозяйственно - питьевое водопотребление на предприятиях; производственные нужды промышленных и сельскохозяйственных предприятий, где требуется вода питьевого качества, а также расход воды на тушение пожаров. Централизованная система водоснабжения развита в с. Мирное и в с. Белоглинка.

В с. Грушевое водоснабжение организовано посредством индивидуальных скважин и колодцев.

В селах Мирное и Белоглинка централизованное водоснабжение осуществляется из подземных источников водоснабжения (артезианских скважин).

От скважин вода подается потребителю по магистральным и распределительным сетям водоснабжения диаметром 120-200 мм.

Данная система водоснабжения Мирновского сельского поселения функционирует более 40 лет. Система водоснабжения с. Мирное находится в крайне неудовлетворительном состоянии. Износ трубопроводов составляет 80%.

### **Водоотведение (канализация)**

В настоящее время отведение хозяйственно-бытовых стоков на территории Мирновского сельского поселения осуществляется как централизованно, так и децентрализованно. К централизованной системе водоотведения частично подключена застройка, расположенная в с. Мирное (включая микрорайон Богдановка), с. Белоглинка.

Хозяйственно-бытовые стоки от потребителей с. Мирное отводятся по самотечному коллектору диаметром 350 мм до врезки в городской коллектор. В с. Белоглинка сточные воды от жилых домов отводятся по самотечной канализационной сети диаметром 150 мм до канализационной насосной станции

(КНС), с которой по напорной канализации попадают в городской коллектор без предварительной очистки.

Далее хозяйственно-бытовые стоки поступают на городские КОС, расположенные в с. Укромное.

с. Грушевое не обеспечено централизованной канализацией. Жители пользуются надворными уборными с выгребными ямами. В последние годы в местах с низким уровнем грунтовых вод устраиваются двухсекционные фильтрационные септики. Вывоз нечистот из выгребных ям и септиков производится по персональным заявкам граждан ассенизационными машинами на канализационные очистные сооружения.

В связи с тем, что системы водоснабжения и водоотведения поселения находились в глубоком производственно-технологическом и финансовом кризисе, профилактическое техобслуживание уступало место аварийным ремонтам, затраты на которые в несколько раз превышали стоимость периодического техобслуживания, а инвестирование строительства и реконструкции объектов водоснабжения и водоотведения не возможно в силу ограниченности средств местного бюджета, депутатами Мирновского сельского совета 17 февраля 2017 года принято решение о дачи согласия на передачу из муниципальной собственности Мирновского сельского поселения систем водоснабжения и водоотведения в государственную собственность Республики Крым.

Согласно Распоряжению Совета министров Республики, Крым от 15.08.2017 № 950-р сети водоснабжения и водоотведения Мирновского сельского поселения приняты в государственную собственность Республики Крым и переданы на праве хозяйственного ведения в ГУП РК «Вода Крыма».

### **3.5. Благоустройство территории поселения.**

Совершенствование системы комплексного благоустройства территории Мирновского сельского поселения направлено на активизацию работы по благоустройству территории поселения в границах населённых пунктов, развитию и поддержке инициатив жителей населённых пунктов по благоустройству, санитарной очистке придомовых территорий, улучшению содержания мест захоронения расположенных на территории сельского поселения, содержанию и ремонту уличного освещения; улучшению условий и комфортности проживания граждан.

С целью создания условий для массового отдыха жителей поселения, благоустройства территории поселения в рамках реализации Соглашения между Правительством Москвы и Советом министров Республики Крым о торгово-экономическом, научно-техническом и культурном сотрудничестве в рамках Государственной программы Республики Крым "Формирование современной городской среды" (далее - Соглашение) на территории с. Мирное, ул. Стадионная в 2020 году выполнено благоустройство общественной территории - парка.



Также в рамках Соглашения в 2021 году на территории поселения выполнено благоустройство дворовой территории с. Мирное, ул. Белова, 126.



В 2022 году выполнено благоустройство территории по ул. Белова, 16, 16а,  
18, 18а.



Выполнена работа по разработке «Рабочей документации» по объектам:  
«Благоустройство (капитальный ремонт) дворовой территории многоквартирного дома, расположенного по адресам:

- с. Мирное, ул. Стадионная, д. 17;
- с. Мирное, ул. Стадионная, д. 18;
- с. Мирное, ул. Стадионная, д. 19;
- с. Мирное, ул. Стадионная, д. 19а;
- с. Мирное, ул. Стадионная, д. 21;
- с. Мирное, ул. Белова, д. 20;
- с. Мирное, ул. Белова, д. 26;
- с. Белоглинка, ул. Салгирная, д. 15;
- с. Белоглинка, ул. Салгирная, д. 19.

В 2022 году Региональным фондом капитального ремонта Республики Крым выполнен капитальный ремонт внутридомовых инженерных систем, ремонт крыши, ремонт подвальных помещений, ремонт фасадов, ремонт фундаментов МКД по следующим адресам: с. Мирное, ул. Белова, д. 37; с. Мирное,

ул. Белова, 36; с. Мирное, ул. Белова, 10; с. Мирное, ул. Пионерская, 9; с. Мирное, ул. Молочная, д. 2; с. Мирное, ул. Молочная, д. 3; с. Мирное, ул. Крайняя, 2; с. Мирное, пер. Железнодорожный, 3; с. Мирное, пер. Железнодорожный, 6; с. Мирное, ул. Белова, 20; с. Мирное, ул. Белова, 31; с. Мирное, ул. Белова, 34; с. Мирное, ул. Стадионная, 11, 12, 13; с. Мирное, ул. Белова, 20; в 2022 году выполнен рамеонт фасада дома в с. Мирное по ул. Белова, 12.

В 2023 году выполнен ремонт кровли многоквартирных домов, расположенных по адресу: с. Мирное, ул. Стадионная, 19 и 19а.

Согласно краткосрочного плана капремонта МКД на 2024 запланировано: капремонт кровли по ул. Стадионной, 16, Белова, 24 в с. Мирное и на 2026 - капремонт кровли и фасада в с. Мирное по ул. по Белова, 18а.

Всего на территории Мирновского сельского поселения расположено 104 многоквартирных дома.

В районе многоквартирных домов выполнена установка 15 уличных личных лавочек.

Администрацией поселения проведено обследование 85 многоквартирных домов на предмет необходимости проведения текущего ремонта в подъездах, очистки подвальных помещений.

Ежемесячно проводятся собрания граждан по проблемным вопросам содержания МКД.

Проведено обследование, а также очистка придомовой территории МКД от складирования личных вещей и мусора.

С целью обследования многоквартирных домов на предмет аварийности заказаны технические заключения по трем многоквартирным домам. Проведено заседание межведомственной комиссии. 1 многоквартирный дом признан аварийным и подлежащим сносу.

Комиссией по обследованию жилых помещений согласовано проведение переустройства и(или) перепланировки 16 помещений; переведено садовых домов в жилые дома – 18.

В 2026-2028 годах работа в данном направлении будет продолжена.

В 2023 году в рамках благоустройства общественных территорий в части обустройства контейнерных площадок для сбора ТКО выполнено обустройство 6 площадок ТКО стоимостью 1 200,0 млн. руб.

| № п/п | Адрес выполнения работ  | Количество павильонов |
|-------|---|-----------------------|
| 1     | Республика Крым, Симферопольский район с. Мирное, улица Акъ-Меджит, 37      | 1                     |
| 2     | Республика Крым, Симферопольский район с. Мирное, улица ул. Акъ – Меджит, 1 | 1                     |

|   |   |   |
|---|---|---|
| 3 | Республика Крым, Симферопольский район с. Мирное, улица ул. Акъ – Меджит/ ул. Кезлев  | 1 |
| 4 | Республика Крым, Симферопольский район с. Грушевое, улица Без названия напротив д. 4а | 1 |
| 5 | Республика Крым, Симферопольский район с. Мирное, улица Белова, 29                    | 1 |
| 6 | Республика Крым, Симферопольский район с. Мирное, улица Белова, 21                    | 1 |



В 2024 году администрация Мирновского сельского поселения активно проводила работу по санитарной очистке территории поселения от мусора, поросли, навалов мусора и грязи.

В 2025 году было реализовано благоустройство территории земель общего пользования, расположенных по адресу: Республика Крым, Симферопольский район, с. Белоглинка, пер. Урожайный, стоимость составила 2 821 840,65.

Выполнены работы по санитарной обрезке, кронированию и сносу аварийных деревьев с вывозом порубочных остатков в с. Мирное, с. Белоглинка:

| № п/п | вид                                | Ед. изм. | Высота м  | Кол -во | Диаметр на высоте 1.3 м (см)  | Виды работ                   |
|-------|------------------------------------|----------|---|---------|---|------------------------------|
|       | Ясень степной                      | шт       | 12  | 1       | 50  | спил                         |
|       | Ясень степной                      | шт       | 9   | 1       | 40  | спил                         |
|       | Слива                              | шт       | 12, 10, 6   | 3       | 45,40,30  | спил                         |
|       | Акация                             | шт       | 6, 18,9, 10, 10, 13, 13, 12, 18, 10, 18, 19, 24, 22, 12, 22, 10, 9, 13, 18, 14, 10, 11, 10, 7 | 25      | 35,60,40,40,40,42,42,4 5,50, 50,55, 50, 60, 48, 40, 55, 40,40,45,50,50,40, 44,40,30 | спил                         |
|       | Карагач                            | шт       | 33  | 1       | 70  | спил                         |
|       | Абрикос                            | шт       | 8, 10   | 2       | 45,45   | спил                         |
|       | Вишня                              | шт       | 5   | 1       | 47  | спил                         |
|       | Клен                               | шт       | 12  | 1       | 40  | спил                         |
|       | Тополь                             | шт       | 31  | 1       | 70  | спил                         |
|       | Садик 5 орехов                     | шт       |   | 5       |   | спил,вывоз,уборка            |
|       | Белова 12                          | шт       |   | 17      |   | спил, вывоз,уборка           |
|       | Карагач                            | шт       |   | 2       |   | сан. Обрезка                 |
|       | Яблоня                             | шт       |   | 2       |   | сан. Обрезка                 |
|       | Ясень степной                      | шт       |   | 1       |   | сан. Обрезка                 |
|       | Платан                             | шт       |   | 3       |   | сан. Обрезка                 |
|       | Ясень                              | шт       |   | 1       |   | сан. Обрезка                 |
|       | Акация                             | шт       |   | 15      |   |                              |
|       | Уборка и вывоз порубочных остатков | усл. ед. |   | 14      |   |                              |
|       | Миндаль                            | шт       | 10,10,10  | 3       | 40,38,44  | Спил                         |
|       | Слива                              | шт       | 7,9   | 2       | 40, 35  | Спил                         |
|       | Абрикос                            | шт       | 11, 11  | 2       | 45,45   | Спил                         |
|       | Слива                              | шт       | 5,9,8   | 3       | 30,38,34  | Спил                         |
|       | Абрикос                            | шт       | 9   | 1       | 30  | Спил                         |
|       | Акация                             | шт       | 18,13,18,16,12, 14 ,20, 10, 11,10,14,2 3, 16,12,7,9,22,21                                     | 18      | 40,40,40,40,30, 30,50,7 0,40, 45, 40, 60, 50,50,45, 60, 40, 40                      | Спил                         |
|       | Абрикос                            | шт       | 14,15,11,15,15, 11 ,9   | 7       | 50,50,60,60,50, 60,40   | Спил                         |
|       | Ель                                | шт       | 14  | 1       | 40  | Спил                         |
|       | Яблоня                             | шт       | 10  | 1       | 50  | Спил                         |
|       | Клен степной                       | шт       | 12  | 1       | 60  | Спил                         |
|       | Тополь                             | шт       |   | 3       | 80,80,60  | Спил                         |
|       | Орех                               | шт       | 10,15,15  | 3       | 50,80,80  | Спил                         |
|       | Сельский совет                     | шт       |   | 5       |   | Спил, обрезка, вывоз, уборка |

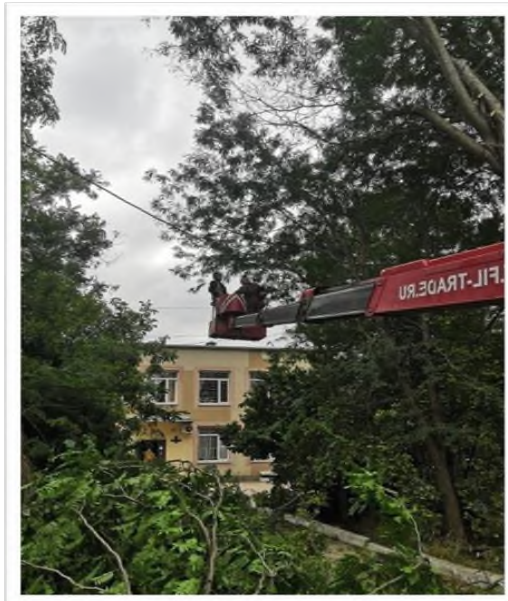
|  |                                     |         |          |    |  |              |
|--|-------------------------------------|---------|----------|----|--|--------------|
|  | Абрикос                             | шт      |          | 9  |  | сан. Обрезка |
|  | Береза                              | шт      |          | 1  |  | сан. Обрезка |
|  | Орех                                | шт      |          | 5  |  | сан. Обрезка |
|  | Туя                                 | шт      |          | 9  |  | сан. Обрезка |
|  | Акация                              | шт      |          | 18 |  | сан. Обрезка |
|  | Акация, орех, слива, абрикос, вишня | шт      |          | 40 |  | сан. Обрезка |
|  | Платан                              | шт      |          | 2  |  | сан. Обрезка |
|  | Акация Белова центральная дорога    | шт      |          |    |  |              |
|  | Карагач                             | шт      |          | 6  |  | сан. Обрезка |
|  | Тополь                              | шт      | 30,28,24 | 3  |  | Кронирование |
|  | Акация                              | шт      | 20       | 1  |  | Кронирование |
|  | Клен степной                        | шт      | 16       | 1  |  | Кронирование |
|  | Карагач                             | шт      | 15       | 1  |  | Кронирование |
|  | Уборка и вывоз порубочных остатков  | усл. ед |          | 20 |  |              |

Сумма санитарной обрезка/спила деревьев, обрезки кустарников, вырубки порослей, дробления веток в 2025г. составила 1 300 000,00.

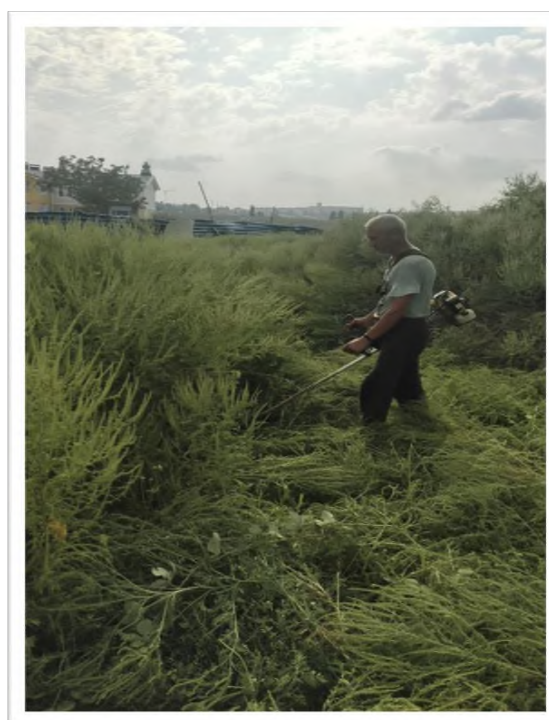
За счет средств муниципального образования в 2025 году было произведено наружное освещение в Мирновском сельском поселении Симферопольского района Республики Крым по улицам:

- с. Мирное, ул. Изобильная- 537м
- с. Мирное, ул. Уютная- 521м
- с. Мирное, ул. Пейзажная- 523 м
- с. Мирное, ул. Процветания-528м
- с. Мирное, ул. Михайловская-538м
- с. Мирное, ул. Таврическая-550м
- с. Мирное, ул. Центральная-549м
- с. Мирное, ул. Ореховая-556м
- с. Мирное, ул. Добрая-419м
- с. Мирное, ул. Богатая-509м
- с. Мирное, ул. Красная-500м
- с. Мирное, ул. Победы-821м
- с. Мирное, ул. Труда-681м
- с. Мирное, ул. Славы-724м
- с. Мирное, ул. Учительская-1480м
- с. Мирное, пер. Интернациональный-275м
- с. Мирное, ул. Прохладная-757м
- с. Мирное, ул. Курортная-802м
- с. Мирное, ул. Александра Прохоренко-810м

**Выполнены работы по покосу территории поселения по адресу:  
Республика Крым, с. Мирное, с. Белоглинка,**

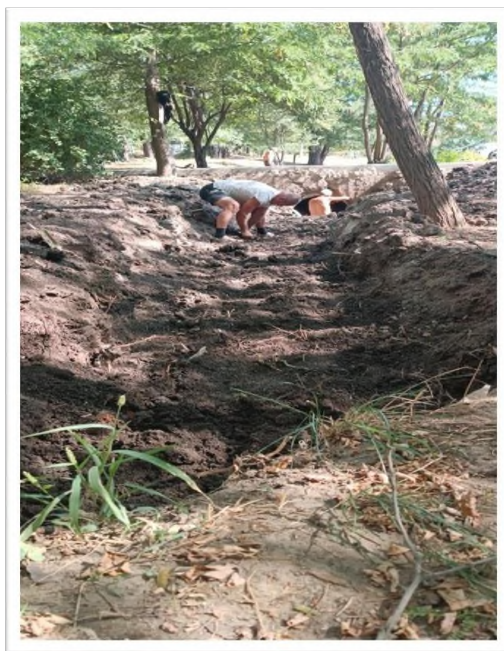


**Выполнены работы по планировке ручным способом 21 000,00 кв.м**





В 2025 г выполнены работы по покосу территории поселения  
Механическим способом – 18 000,00 кв.м.





Выполнена разделка древесины мягких пород, полученной от валки леса, диаметр стволов: до 12 см – 97 шт.



Выполнена вырубка поросли 125 000,00 кв.м.



Были проведены мероприятия по обеспечению надлежащего благоустройства и содержания территорий поселений на 2025 год.

Цель: Повышение уровня благоустроенности сельских населённых пунктов путем организации регулярных мероприятий по уборке и содержанию придомовых территорий, дорог общего пользования и прилегающих земельных участков.

Задача: Проведение комплексного ухода за зелёными насаждениями и земельными участками путём регулярного покоса травянистого покрова на территориях общественного назначения, принадлежащих муниципальному образованию.

Проведенные мероприятия:

Покос травяного покрытия площадью приблизительно 1000 000 квадратных метров на улицах села Мирное, села Белоглинка и села Грушевое.

Были произведены организация и финансирование мероприятий по покосу травы с целью поддержания санитарно-гигиенической среды, пожарной безопасности и визуальной привлекательности территорий. Сумма выделенных бюджетных средств составила 3 900 000 рублей.

Организация работ предусматривает соблюдение норм экологической безопасности, привлечение специализированных организаций и использование современной техники для качественного выполнения заданий. Проведение данных мероприятий позволяет поддерживать порядок и чистоту на территории населённого пункта, повышать привлекательность окружающей среды и создавать условия для комфортного проживания граждан.

Проведение покоса травы преследует несколько важных целей, каждая из которых имеет значение для поддержания здорового и безопасного городского пространства:

1. Санитарная защита: регулярный покос предотвращает накопление сухостойной растительности, способствующей распространению вредителей и болезней растений, а также снижению риска заболеваний дыхательных путей среди населения.

2. Противопожарная профилактика: своевременно скошенная трава уменьшает вероятность возгораний, особенно в засушливые периоды, защищая жилые дома и инфраструктуру от потенциальных угроз.

3. Экологическая значимость: удаление излишней растительности способствует сохранению плодородия почвы, препятствует эрозионным процессам и поддерживает баланс экосистемы, сохраняя природные ландшафты привлекательными и здоровыми.

4. Повышение эстетичности территории: ухоженная территория создает приятную атмосферу для жизни и повышает привлекательность населенных пунктов, создавая позитивное впечатление у гостей и туристов.

5. Укрепление правопорядка: чистые улицы и дворы препятствуют возникновению антисанитарных условий, снижают количество несанкционированных свалок мусора и уменьшают криминальную активность благодаря лучшей видимости на улице.

Регулярное осуществление покоса травы обеспечивает комфортное проживание горожан, укрепляет гигиенические нормы и улучшает общее состояние городской среды.

### **3.6. Обеспечение первичных мер пожарной безопасности.**

В 2022 году на территории Мирновского сельского поселения отремонтирован пожарный гидрант по адресу с. Мирное, ул. Белова (напротив футбольного поля). Смонтированы и введены в работу 2 гидранта в с. Белоглинка по улицам Салгирия в районе д. 15 и ул. Сквозная в районе д. 11.

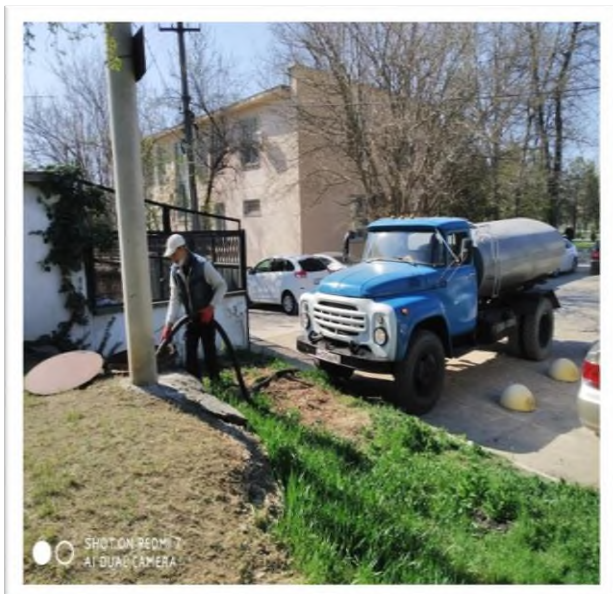
В 2024 году продолжена работа по установке координатных указателей для гидрантов и пожарных водоемов. Очистке подъездов пожарных водоемов от кустарника и разросшихся деревьев.

В целях обеспечения противопожарной защищенности населенных пунк-

тов составлены Паспорта пожарной безопасности населенных пунктов, подверженных угрозе лесных пожаров: с. Мирное, с. Белоглинка.

Совместно с 1 ПСЧ 1 ПСО ФПС ГПС ГУ МЧС России по РК проведены сезонные проверки работоспособности всех наружных источников водоснабжения.

В 2024 году проведены мероприятия по опашке лесов, вырубке сухостоя, уборке сухих веток, покоса травы. Проведена опашка территории границ населенных пунктов: с. Мирное, с. Белоглинка, с. Грушевое.



В 2022 году выполнены работы по монтажу системы оповещения в с. Мирное и с. Белоглинка.

В 2023 году выполнены работы по установке резервных емкостей для воды.



В 2025 - 2027 годах будет продолжена работа по проведению инструктажей, оформлению документации по охране труда, пожарной безопасности; подготовке паспортов пожарной безопасности населенных пунктов, подверженных угрозе лесных пожаров на территории Мирновского сельского поселения Симферопольского района Республики Крым; опашке населенных пунктов подверженных ландшафтными пожарам: с. Мирное, с. Белоглинка. с. Грушевое; оборудованию подъездных путей к пожарным водоемам; размещению и установке координатных указателей на территории сел; сбору данных, внесению изменений в данные по потенциально опасным объектам.

#### IV. Инвестиционные проекты муниципального образования

На территории Мирновского сельского поселения по состоянию на 01.10.2024 в рамках постановления Совета министров Республики Крым от 07.10.2014 № 368 «О некоторых вопросах реализации инвестиционных проектов на территории Республики Крым» реализуются следующие инвестиционные проекты:

| Полное наименование юридического лица   | Сокращенное наименование юридического лица  | Наименование инвестиционного проекта   | Местоположение инвестиционного проекта  | Сведения о заключения договоров аренды   | Состояние реализации проекта |
|---|---|--|---|--|------------------------------|
| Общество с ограниченной ответственностью «СПЕЦИАЛИЗИРОВАННЫЙ ЗАСТРОЙЩИК «СТОЛИЧНАЯ КОММЕРЧЕСКАЯ ГРУППА» | ОБЩЕСТВО С ОГРАНИЧЕННОЙ ОТВЕТСТВЕННОСТЬЮ «СПЕЦИАЛИЗИРОВАННЫЙ ЗАСТРОЙЩИК «СТОЛИЧНАЯ КОММЕРЧЕСКАЯ ГРУППА» | Инвестиционный проект «Строительство современного жилого микрорайона «Жигулина Роща» по комплексному освоению территории и строительству современного жилого микрорайона с развитой социальной, культурной и бытовой инфраструктурой на территории Мирновского сельского поселения на земельном участке ориентировочной площадью 42 га | Республика Крым, Симферопольский район, Мирновское сельское поселение, с. Мирное, ул. Крымской весны                        | Заключен 41 договор аренды на 41 земельный участок муниципальной собственности | Согласно календарному плану  |
| Общество с ограниченной ответственностью «КРЫМСКАЯ ДЕВЕЛОПЕРСКАЯ КОМПАНИЯ»                              | ООО "КДК"   | Инвестиционный проект «Модернизация и развитие торгово-развлекательного центра «Меганом»   | кадастровый номер 90:00:000000:972, Республика Крым, Симферопольский район, с. Мирное                                       | заключен договор аренды №12/19 от 07.08.2019                                   | Согласно календарному плану  |
| Общество с ограниченной ответственностью «БИЗНЕС ЛАЙН КРЫМ»   | ООО «БИЗНЕС ЛАЙН КРЫМ»  | Инвестиционный проект «Создание строительной организации ООО «Бизнес Лайн Крым» путем приобретения основных средств»   | кадастровый номер 90:22:010104:38, Республика Крым, с. Мирное, ул. Новая/Станционная,                                       | заключен договор аренды №1/23 от 15.02.2023                                    | Согласно календарному плану  |
| Общество с ограниченной ответственностью «СПЕЦИАЛИЗИРОВАННЫЙ ЗАСТРОЙЩИК «БРИГАНТИНА»                    | ОБЩЕСТВО С ОГРАНИЧЕННОЙ ОТВЕТСТВЕННОСТЬЮ «СПЕЦИАЛИЗИРОВАННЫЙ ЗАСТРОЙЩИК «БРИГАНТИНА»                    | Инвестиционный проект «Комплексная застройка в с. Мирное Мирновского сельского поселения Симферопольского района» на земельном участке площадью 50 973 кв. м   | кадастровый номер 90:12:090103:425<br>1. Мирновское сельское поселение, с. Мирное, в районе объездной дороги Мирное - Дубки | Собственность Республики Крым, договор аренды с МИЗО                           | Согласно календарному плану  |

|   |   |  |  |  |                             |
|---|---|--|--|--|-----------------------------|
| Общество с ограниченной ответственностью «БАРВИНОК»                     | ОБЩЕСТВО С ОГРАНИЧЕННОЙ ОТВЕТСТВЕННОСТЬЮ «БАРВИНОК»                     | Инвестиционный проект «Строительство и эксплуатация комплекса придорожного сервиса с объектами инфраструктуры на автомобильной дороге «Объезд города Симферополя»                              | кадастровый номер 90:12:090801:639 5, Российская Федерация, Республика Крым, р-н Симферопольский, с Мирное                                   | Собственность Республики Крым, договор аренды с МИЗО | Согласно календарному плану |
| Общество с ограниченной ответственностью «БАРВИНОК»                     | ОБЩЕСТВО С ОГРАНИЧЕННОЙ ОТВЕТСТВЕННОСТЬЮ «БАРВИНОК»                     | Инвестиционный проект «Строительство и эксплуатация многофункциональных зон придорожного сервиса с объектами инфраструктуры в полосе отвода автомобильной дороги Симферополь-Евпатория-Мирный» | в границах земельного участка с кадастровым номером 90:12:000000:118 56, Российская Федерация, Республика Крым, р-н Симферопольский          | Собственность Республики Крым, договор аренды с МИЗО | Согласно календарному плану |
| Общество с ограниченной ответственностью «ПАРТНЕР ЮГ»                   | ОБЩЕСТВО С ОГРАНИЧЕННОЙ ОТВЕТСТВЕННОСТЬЮ «ПАРТНЕР ЮГ»                   | Инвестиционный проект «Комплексная застройка №2 в с. Мирное Мирновского сельского поселения Симферопольского района» на земельном участке площадью 90 146 кв. м                                | кадастровый номер 90:12:090103:4268, Республика Крым, Мирновское сельское поселение, с. Мирное, в районе объездной дороги Мирное – Дубки     | Собственность Республики Крым, договор аренды с МИЗО | Согласно календарному плану |
| Общество с ограниченной ответственностью «СК ПРОГРЕСС-СТРОЙ»            | ОБЩЕСТВО С ОГРАНИЧЕННОЙ ОТВЕТСТВЕННОСТЬЮ «СК ПРОГРЕСС-СТРОЙ»            | Инвестиционный проект «Торговый центр Софит» на земельном участке площадью 10 895 кв. м  | в границах земельного участка с кадастровым номером 90:12:090801: 5953, Российская Федерация, Республика Крым, р-н Симферопольский, с Мирное | Собственность Республики Крым, договор аренды с МИЗО | Согласно календарному плану |
| ОБЩЕСТВО С ОГРАНИЧЕННОЙ ОТВЕТСТВЕННОСТЬЮ «ТЕХНОЛОГИИ РАЗВИТИЯ КУРОРТОВ» | ОБЩЕСТВО С ОГРАНИЧЕННОЙ ОТВЕТСТВЕННОСТЬЮ «ТЕХНОЛОГИИ РАЗВИТИЯ КУРОРТОВ» | Инвестиционный проект «Торговый Квартал»   | кадастровый номер 90:12:000000:12527 Республика Крым, р-н Симферопольский, с/п Мирновское, с. Мирное   | заключен договор аренды №12/24 от 30.07.2024         | Согласно календарному плану |
| Индивидуальный предприниматель Падалко Марина Леонидовна                | Индивидуальный предприниматель Падалко Марина Леонидовна                | Инвестиционный проект «Комплекс по обслуживанию автомобильного транспорта»   | кадастровый номер 90:12:090501:7266 Республика Крым, р-н Симферопольский, с. Мирное  | заключен договор аренды №18/24 от 19.11.2024         | Согласно календарному плану |

|  |   |  |   |  |                             |
|--|---|--|---|--|-----------------------------|
| Общество с ограниченной ответственностью «МИР-ИНВЕСТ»    | Общество с ограниченной ответственностью «МИР-ИНВЕСТ» | Инвестиционный проект «Создание в селе Мирное Симферопольского района торгового комплекса» | кадастровый номер 90:12:090101:3917<br>90:12:090101: Симферопольский район, с. Мирное, ул. Евпаторийская            | заклучен договор аренды №19/24 от 21.11.2024         | Согласно календарному плану |
| Общество с ограниченной ответственностью "СКОБЖ"         | Общество с ограниченной ответственностью "СКОБЖ"      | ИТ Технопарк Крым  | кадастровый номер 90:12:090501:296 Республика Крым, р-н Симферопольский, на территории Мирновского сельского совета | Собственность Республики Крым, договор аренды с МИЗО | Согласно календарному плану |
| Общество с ограниченной ответственностью «СТРОЙ-ЭКСПОРТ» | ООО «СТРОЙ-ЭКСПОРТ»                                   | Инвестиционный проект «Создание и развитие сервисного центра по мойке автомашин»           | кадастровый номер 90:12:000000:14350 Республика Крым, Симферопольский р-н, с. Мирное                                | заклучен договор аренды №20/25 от 06.03.2025         | Согласно календарному плану |

#### 4.1. Инвестиционные проекты, реализуемые в рамках осуществления деятельности в свободной экономической зоне

| Полное наименование юридического лица   | Сокращенное наименование юридического лица  | Наименование инвестиционного проекта  | Местоположение инвестиционного проекта   | Сведения о заключении договоров аренды   | Состояние реализации инвестиционного проекта |
|---|---|---|--|--|--|
| Общество с ограниченной ответственностью «СПЕЦИАЛИЗИРОВАННЫЙ ЗАСТРОЙЩИК «СТОЛИЧНАЯ КОММЕРЧЕСКАЯ ГРУППА» | ОБЩЕСТВО С ОГРАНИЧЕННОЙ ОТВЕТСТВЕННОСТЬЮ «СПЕЦИАЛИЗИРОВАННЫЙ ЗАСТРОЙЩИК «СТОЛИЧНАЯ КОММЕРЧЕСКАЯ ГРУППА» | Инвестиционный проект «Строительство современного жилого микрорайона «Жигулина Роцца» по комплексному освоению территории и строительству современного жилого микрорайона с развитой социальной, культурной и бытовой инфраструктурой на территории Мирновского сельского поселения Симферопольского района на земельном участке ориентировочной площадью 42 га | Республика Крым, Симферопольский район, Мирновское сельское поселение, с. Мирное, ул. Крымской весны | Заклучен 41 договор аренды на 41 земельный участок муниципальной собственности | Согласно календарному плану                  |
| Общество с ограниченной ответственностью «КРЫМСКАЯ ДЕВЕЛОПЕРСКАЯ КОМПАНИЯ»                              | ООО "КДК"   | Инвестиционный проект «Модернизация и развитие торгово-развлекательного центра «Меганом»»   | кадастровый номер 90:00:000000:972, Симферопольский район, Мирновское сельское поселение, с.Мирное   | заклучен договор аренды №12/19 от 07.08.2019                                   | Согласно календарному плану                  |

|  |  |   |   |  |                             |
|--|--|---|---|--|-----------------------------|
| Общество с ограниченной ответственностью «БИЗНЕС ЛАЙН КРЫМ»                          | ООО «БИЗНЕС ЛАЙН КРЫМ»   | Инвестиционный проект «Создание строительной организации ООО «Бизнес Лайн Крым» путем приобретения основных средств»  | кадастровый номер 90:22:010104:38, Республика Крым, с Мирное, ул. Новая/Стационарная, Мирновский сельский совет   | заключен договор аренды №1/23 от 15.02.2023          | Согласно календарному плану |
| Общество с ограниченной ответственностью «СПЕЦИАЛИЗИРОВАННЫЙ ЗАСТРОЙЩИК «БРИГАНТИНА» | ОБЩЕСТВО С ОГРАНИЧЕННОЙ ОТВЕТСТВЕННОСТЬЮ «СПЕЦИАЛИЗИРОВАННЫЙ ЗАСТРОЙЩИК «БРИГАНТИНА» | Инвестиционный проект «Комплексная застройка в с.Мирное Мирновского сельского поселения Симферопольского района» на земельном участке площадью 50 973 кв. м                                     | кадастровый номер 90:12:090103:425 1, Республика Крым, Симферопольский район, Мирновское сельское поселение, с. Мирное, в районе объездной дороги Мирное -Дубки | Собственность Республики Крым, договор аренды с МИЗО | Согласно календарному плану |
| Общество с ограниченной ответственностью «БАРВИНОК»                                  | ОБЩЕСТВО С ОГРАНИЧЕННОЙ ОТВЕТСТВЕННОСТЬЮ «БАРВИНОК»                                  | Инвестиционный проект «Строительство и эксплуатация комплекса придорожного сервиса с объектами инфраструктуры на автомобильной дороге «Объезд города Симферополя»                               | кадастровый номер 90:12:090801:6395, Российская Федерация, Республика Крым, р-н Симферопольский, с Мирное   | Собственность Республики Крым, договор аренды с МИЗО | Согласно календарному плану |
| Общество с ограниченной ответственностью «БАРВИНОК»                                  | ОБЩЕСТВО С ОГРАНИЧЕННОЙ ОТВЕТСТВЕННОСТЬЮ «БАРВИНОК»                                  | Инвестиционный проект «Строительство и эксплуатация многофункциональных зон придорожного сервиса с объектами инфраструктуры в полосе отвода автомобильной дороги Симферополь- Евпатория-Мирный» | в границах земельного участка с кадастровым номером 90:12:000000:118 56, Российская Федерация, Республика Крым, р-н Симферопольский                             | Собственность Республики Крым, договор аренды с МИЗО | Согласно календарному плану |
| Общество с ограниченной ответственностью «МИР-ИНВЕСТ»                                | Общество с ограниченной ответственностью «МИР-ИНВЕСТ»                                | Инвестиционный проект «Создание в селе Мирное Симферопольского района торгового комплекса»  | кадастровый номер 90:12:090101:3917 90:12:090101:3854 Республика Крым, Симферопольский район, с. Мирное, ул. Евпаторийская                                      | заключен договор аренды №19/24 от 21.11.2024         | Согласно календарному плану |

|   |   |  |  |  |                             |
|---|---|--|--|--|-----------------------------|
| Общество с ограниченной ответственностью «СТРОЙ-ЭКС-ПОРТ» | Общество с ограниченной ответственностью «СТРОЙ-ЭКС-ПОРТ» | Инвестиционный проект «Создание и развитие сервисного центра по мойке автомашин» | кадастровый номер 90:12:000000:14350 Республика Крым, Симферопольский р-н, с. Мирное | заключен договор аренды от 06.03.2025 №20/25 | Согласно календарному плану |
|---|---|--|--|--|-----------------------------|

#### 4.3. Сформированные на территории поселения в 2021-2023 гг. инвестиционные площадки.

| п/п | Адрес инвестиционной площадки                                    | Кадастровый номер  | Площадь | Вид разрешенного использования  |
|-----|--|--------------------|---------|---|
|     | Республика Крым, р-н Симферопольский, с. Мирное, ул. Учительская | 90:12:090801:7294  | 2421    | бытовое обслуживание, объекты торговли (торговые центры, торгово-развлекательные центры(комплексы)), рынки, магазины, общественное питание, гостиничное обслуживание, развлечения, выставочно-ярмарочная деятельность, туристическое обслуживание   |
|     | Республика Крым, р-н Симферопольский, с. Мирное, ул. Учительская | 90:12:090801:7307  | 1568    | бытовое обслуживание (код 3.3), объекты торговли (торговые центры, торгово-развлекательные центры(комплексы))(код 4.2), рынки (код 4.3), магазины (код 4.4), общественное питание (код 4.6), гостиничное обслуживание (код 4.7), развлечения (код 4.8), выставочно-ярмарочная деятельность (код 4.10), туристическое обслуживание (код 5.2.1) |
|     | Республика Крым, р-н Симферопольский, с. Мирное, ул. Ландышева   | 90:12:090801:7360  | 3218    | Бытовое обслуживание, объекты торговли (торговые центры, торгово-развлекательные центры(комплексы)),магазины, общественное питание, гостиничное обслуживание, развлечения, выставочно - ярмарочная деятельность, туристическое обслуживание   |
|     | Республика Крым, Симферопольский, с/п. Мирновское, с. Мирное     | 90:12:000000:12527 | 33540   | Объекты торговли (торговые центры, торгово-развлекательные центры (комплексы))  |

## **Оценка ожидаемых результатов социально-экономического развития Мирновского сельского поселения на 2026 год**

По предварительным оценкам, ожидаемым результатом экономического развития муниципального образования Мирновского сельского поселения в 2026 году станет значительное улучшение экономических показателей и социальных условий жизни населения.

Прогноз социально-экономического развития основывается на анализе тенденций последних лет и учете факторов, определяющих динамику экономического роста. Основными ключевыми факторами устойчивого развития поселения в указанный период выступают:

1. Рост инвестиционной активности субъектов предпринимательской деятельности, направленный на техническое перевооружение производственных мощностей и создание новых высокотехнологичных производств.
2. Активизация сектора малого бизнеса, создающего новые рабочие места и повышающего конкурентоспособность местной продукции.
3. Политическая стабильность, гарантирующая отсутствие политических кризисов и конфликтов, влияющих негативно на экономику.
4. Сохранение благоприятного социального климата, характеризующегося низким уровнем напряженности и конфликтности среди населения.
5. Высокий профессиональный уровень трудовых ресурсов, занимаемых по найму, обладающих необходимой квалификацией и компетенциями.
6. Оптимальная отраслевая структура региональной экономики, позволяющая диверсифицировать производство и уменьшить зависимость от монопрофильных отраслей.
7. Улучшение качества образовательных учреждений и повышение эффективности системы профессионального обучения и переподготовки кадров.

Особое внимание уделяется развитию рынка труда, стабилизации занятости и повышению уровня доходов населения. Прогнозируется дальнейшее сокращение безработицы и повышение средней заработной платы в крупных и средних организациях, что окажет положительное влияние на благосостояние населения и стимулирует внутренний спрос.

Таким образом, политика администрации муниципального образования, нацеленная на стимулирование инновационного потенциала, привлечение инвестиций и формирование благоприятных условий для развития бизнеса, приведет к значительному росту валового регионального продукта, увеличению налоговых поступлений и общему улучшению социально-экономической ситуации в Мирновском сельском поселении.

## **Основные положения прогноза социально-экономического развития муниципального образования**

### **Стратегическая цель:**

Главной задачей прогнозируемых мероприятий является повышение уровня и качества жизни населения муниципального образования Мирновское сельское поселение, создание благоприятной экономической, социальной и экологической среды для его жизнедеятельности, а также ограничение негативного воздействия хозяйственной деятельности на окружающую среду и обеспечение охраны и рационального использования природных ресурсов в интересах настоящего и будущих поколений.

Основные направления и принципы социально-экономического развития поселения:

1. Решаются проблемы экономического, социального, технического, политического, экологического и институционального характера на территории муниципального образования.

2. Проводятся мероприятия по улучшению уровня и качества жизни населения, создаются условия для развития человеческого капитала, реализуется новое строительство и инфраструктура, проводится работа по повышению рождаемости и снижению смертности населения.

3. Принимаются хозяйственные решения с обязательным учётом их последствий для окружающей среды и здоровья населения.

4. Действия администрации и принятые решения находятся в полном соответствии с нормами федерального законодательства, законодательствами Республики Крым и муниципального образования Симферопольский район.

5. Осуществляется задача сохранения и приумножения муниципального имущества для повышения его доходности и прибыльности.

### **Первоочередные задачи на 2026-2028 гг.:**

1. Приведение территории муниципального образования и объектов, расположенных в нём, в соответствие с установленными федеральными стандартами и принятыми нормативными актами.

2. Выполнение задач по сохранению, использованию и популяризации объектов культурного наследия, находящихся в собственности поселения, и защите памятников истории и культуры местного значения.

3. Организационная работа по благоустройству и озеленению территории поселения.

4. Усиление внимания к решению имеющихся проблем в сфере жилищно-коммунального хозяйства.

5. Постоянное обеспечение поступления финансовых средств для выполнения поставленных задач.

6. Интеграция и взаимодействие с органами власти на межмуниципальном, районном и республиканском уровнях для координации деятельности в сферах инвестиционного, экономического и политического развития.

Реализуя данные меры, администрация Мирновского сельского поселения рассчитывает добиться существенных положительных сдвигов в экономике и социальной среде, создав надёжную основу для дальнейшей динамики и процветания территории.

Повышение уровня качества жизни населения муниципального образования Мирновское сельское поселение, формирование благоприятной экономической, социальной и экологической среды его жизнедеятельности, с учетом ограничения негативного воздействия хозяйственной и иной деятельности на окружающую среду и обеспечения охраны и рационального использования природных ресурсов в интересах настоящего и будущего поколения.